

Provincia di Verona

Comune di San Pietro In Cariano



GreenForest

laboratorio di gestione territoriale



RELAZIONE DI CENSIMENTO ED ESAME SPEDITIVO PUNTUALE DEGLI ALBERI

Richiedente: Comune di San Pietro in Cariano

CIG: B3959E539B

Dott. For. Giuseppe Palleschi

Iscritto n. 348 ODAF Verona

Dott. For. Nicolò Avogaro

Iscritto n. 492 ODAF Verona

Dott. For. Francesco Segneghi

Iscritto n. 488 ODAF Verona

Dott. For. Federico Alberti

Iscritto n. 544 ODAF Verona

IL RELATORE:

Dott. For. Francesco Segneghi



Verona, 05 dicembre 2024



GreenForest – LABORATORIO DI GESTIONE TERRITORIALE

INDICE

INDICE	2
1. PREMESSA	3
2. PROCEDURE EFFETTUATE	3
3. RISULTATI DEL CENSIMENTO.....	5
3.1. <i>Distinzione delle specie</i>	38
3.2. <i>Distinzione delle classi di altezza</i>	41
3.3. <i>Distinzione delle classi dimetriche</i>	41
4. INTERVENTI CONSIGLIATI.....	42
4.1. <i>Abbattimento, Eliminazione e Abbattimento o potatura - decisione del committente</i>	42
4.2. <i>Potature</i>	49
4.3. <i>Altri interventi</i>	50
4.4. <i>Valutazione</i>	51
5. APPROFONDIMENTI PER VALUTAZIONI STRUMENTALI	55
6. TERMINI DI GARANZIA	58
7. MONITORAGGIO.....	58
8. BUONE PRATICHE	59

1. PREMESSA

Il sottoscritto SEGNEGHI FRANCESCO (*dottore forestale, nato a VERONA il 01/11/1989, C.F. SGNFNC89S01L781L, iscritto all'ordine dei Dottori Agronomi e Dottori Forestali di VERONA con n. 488, in qualità di libero professionista titolare dello studio con sede in Verona, alla via Monte Canino, 4, P.IVA 04240080236, assicurato per la responsabilità civile professionale, per eventuali danni provocati nell'esercizio della propria attività professionale ovvero nell'espletamento dell'incarico conferito, con polizza assicurativa "collettiva" CONAF – Consiglio dell'Ordine dei Dottori Agronomi e Dottori Forestali n. IFL0006723*). Per l'espletamento dell'incarico il professionista si è avvalso della collaborazione del Dott. For. Federico Alberti e del Dott. For. Giulio Massaro.

A seguito dell'incarico affidato dal Comune di San Pietro in Cariano, è a predisporre la seguente relazione inerente al censimento degli alberi effettuato presso le aree del Comune.

Per gli alberi è stato effettuato anche un Esame Speditivo Puntuale, volto a identificare i difetti macroscopici e proporre degli interventi da effettuare o delle analisi più approfondite.

2. PROCEDURE EFFETTUATE

Durante il censimento degli alberi di livello 2 (vedasi normativa CAM 2020) sono state effettuate le seguenti procedure:

- apposizione sul fusto di targhetta identificativa con numero progressivo;
- individuazione della specie;
- rilevamento classe del diametro;
- rilevamento classe di altezza;
- Esame Speditivo Puntuale (E.S.P.);
- compilazione dell'apposita scheda di censimento;
- fotografie dello stato attuale.

Il censimento del verde è stato effettuato utilizzando il software GINVE; è possibile prendere visione di tutti i dati rilevati durante i sopralluoghi all'interno della piattaforma dedicata.

Si allegano alla presente relazione le schede degli alberi e la cartografia utile all'individuazione delle stesse.

Esame Speditivo Puntuale - E.S.P.

“Scopo dell'ESP è di individuare in ciascun esemplare arboreo la presenza di sintomi macroscopicamente evidenti facilmente riconducibili a possibile instabilità della pianta o di parti di essa, senza utilizzare strumentazioni specializzate.

Il valutatore deve essere un tecnico abilitato con specifiche competenze ed esperienze comprovate nel campo dell'arboricoltura e valutazione di stabilità o, nel caso di enti pubblici, è possibile individuare, qualora disponibile, personale interno con adeguata esperienza nell'ambito specifico.

I parametri descrittivi delle criticità sono i seguenti:

- presenza di sollevamenti della zolla radicale;
- inclinazioni o sbilanciamenti accentuati di fusto e/o chioma;
- presenza di corpi fruttiferi di funghi sull'albero;
- presenza di vistosi sintomi di sofferenza vegetativa;
- presenza di lesioni e/o cavità accentuate;
- presenza di grosse ramificazioni secche e/o pericolanti.

Il riconoscimento di queste anomalie di rilevante entità permette di giungere immediatamente alla scelta dell'intervento da eseguire sull'albero (abbattimento o potatura o segnalazione della necessità di ulteriori approfondimenti), **senza attribuire alcuna categoria di propensione al cedimento**.

Per le sole piante problematiche i dati rilevati dovranno essere annotati in un "piè di lista" o tabella di rilievo, contenente un minimo di 5 campi:

- numero progressivo;
- specie vegetale;
- classe diametrica;
- stima dell'altezza;
- punto critico principale (con soglia critica raggiunta).

L'esame è accompagnato da una relazione sintetica dello stato del soprassuolo e del contesto, contenente la descrizione dei parametri specifici, a titolo esemplificativo nel caso di ambito forestale: forma di governo e stadio di sviluppo, struttura orizzontale e verticale del popolamento; giacitura media della stazione, profondità del suolo; altezza dominante, coefficiente di snellezza medio stato generale del soprassuolo (seccume diffuso/apicale, microfillia, ecc), copertura (densità colma/percentuale di copertura al suolo), diametri medi stimati. La numerazione degli alberi non è un presupposto obbligatorio dell'ESP, ma è una scelta discrezionale del monitoratore". *Fonte: Procedure per la gestione del rischio da caduta alberi nelle aree verdi estensive, 2011".*

3. RISULTATI DEL CENSIMENTO

In accordo con la committenza, sono stati censiti n. 1809 alberi. Si riportano di seguito i risultati del censimento distinti per ubicazione.

UBICAZIONE	N. ALBERI
Campo Sportivo San Pietro In Cariano	82
Acer negundo	6
Acer platanoides	3
Aesculus hippocastanum	1
Albizia julibrissin	1
Cedrus deodara	9
Celtis australis	2
Chamaecyparis lawsoniana	1
Cryptomeria japonica	6
Cupressus macrocarpa	1
Cupressus sempervirens	36
Fraxinus ornus	1
Ligustrum lucidum	1
Melia azedarach	1
Populus alba	1
Populus cfr. nigra	2
Quercus petraea	1
Robinia pseudoacacia	4
Tilia cordata	2
Ulmus leavis	1
Ulmus minor	2
Cimitero Bure	3
Cupressus sempervirens	3
Cimitero San Floriano	2
Cedrus deodara	2
Rotonda Superstrada	2
Cupressus sempervirens	1
Olea europea	1
Scuola dell'Infanzia di Bure	13
Aesculus hippocastanum	1
Carpinus betulus	3
Celtis australis	3
Cercis siliquastrum	2
Platanus hispanica	2
Tilia cordata	1
Ulmus minor	1
Strada Fiorani	2
Ligustrum lucidum	1
Prunus avium	1
Via Adamello	9
Acer platanoides	1
Celtis australis	2
Ficus carica	1

UBICAZIONE	N. ALBERI
Fraxinus ornus	1
Ligustrum lucidum	1
Prunus domestica	1
Robinia pseudoacacia	1
Sophora japonica	1
Via Alberto Bolla	16
Acer platanoides	2
Cedrus atlantica	1
Celtis australis	5
Ginkgo biloba	2
Magnolia grandiflora	1
Prunus mahaleb	1
Tilia cordata	2
Ulmus minor	2
Via Alessandro Volta	55
Acer platanoides	3
Acer platanoides"rubra"	1
Acer saccharinum	4
Ficus carica	1
Fraxinus angustifolia	2
Ginkgo biloba	1
Ligustrum lucidum	4
Robinia pseudoacacia	8
Tilia cordata	28
Ulmus minor	3
Via Ambrosan	11
Aesculus hippocastanum	2
Cedrus deodara	1
Juglans regia	4
Thuja occidentalis	2
Tilia cordata	2
Via Antonio Ferrari	2
Juglans regia	1
Populus cfr. nigra	1
Via Arusnati	89
Acer platanoides	7
Acer platanoides"rubra"	1
Acer pseudoplatanus	1
Acer saccharinum	3
Aesculus hippocastanum	4
Cedrus atlantica	1
Cedrus deodara	14
Celtis australis	2
Cupressus sempervirens	15
Eriobotrya japonica	2
Fraxinus ornus	3
Ligustrum japonicum	5

UBICAZIONE	N. ALBERI
Malus domestica	1
Olea europea	4
Ostrya carpinifolia	1
Picea abies	1
Pinus nigra	1
Pinus pinea	1
Platanus hispanica	2
Prunus cerasifera 'Pissardi'	4
Prunus domestica	2
Quercus ilex	3
Quercus pubescens	1
Thuja occidentalis	1
Thuja orientalis	4
Ulmus minor	4
Ziziphus jujuba	1
Via Avanzi	4
Celtis australis	4
Via Beethoven	44
Calocedrus decurrens	1
Carpinus betulus	1
Cedrus deodara	3
Cercis siliquastrum	1
Cupressus sempervirens	1
Liquidambar styraciflua	2
Magnolia grandiflora	2
Melia azedarach	4
Olea europea	6
Picea abies	1
Pinus pinea	7
Prunus avium	2
Prunus laurocerasus	1
Punica granatum	2
Sambucus nigra	1
Sophora japonica	3
Thuja orientalis	1
Tilia cordata	5
Via Brigaldara	28
Acer campestre	1
Acer negundo	4
Acer pseudoplatanus 'Rubra'	1
Cedrus deodara	1
Celtis australis	1
Fraxinus excelsior	4
Indeterminata	1
Pinus pinea	8
Prunus domestica	1
Prunus mahaleb	5

UBICAZIONE	N. ALBERI
Thuja orientalis	1
Via Bure Alto	6
Olea europea	3
Prunus avium	1
Tilia cordata	2
Via Campagnole	10
Calocedrus decurrens	1
Cedrus atlantica	4
Ligustrum lucidum	1
Pinus pinea	1
Thuja orientalis	3
Via Carradori	34
Acer saccharinum	2
Aesculus hippocastanum	2
Carpinus betulus	1
Cedrus atlantica	5
Celtis australis	1
Cercis siliquastrum	1
Fraxinus ornus	1
Laurus nobilis	1
Ligustrum lucidum	2
Olea europea	2
Ostrya carpinifolia	1
Picea abies	2
Quercus petraea	1
Quercus rubra	1
Robinia pseudoacacia	1
Thuja occidentalis	3
Tilia cordata	7
Via Catinaccio	16
Celtis australis	1
Crataegus monogyna	1
Ligustrum japonicum	1
Ligustrum lucidum	1
Olea europea	1
Prunus	1
Prunus avium	1
Pyrus piraster	1
Robinia pseudoacacia	3
Ulmus minor	5
Via Cedrare	3
Cedrus atlantica	3
Via Chiesa	69
Cupressus sempervirens	34
Indeterminata	2
Ligustrum lucidum	10
Olea europea	1

UBICAZIONE	N. ALBERI
Pinus pinea	1
Prunus cerasifera 'Pissardi'	9
Punica granatum	2
Sambucus nigra	1
Thuja orientalis	2
Tilia cordata	6
Trachycarpus fortunei	1
Via Chopin	95
Ficus carica	5
Fraxinus ornus	1
Ligustrum lucidum	3
Melia azedarach	2
Morus alba	1
Morus nigra	1
Olea europea	1
Populus cfr. nigra	1
Prunus avium	1
Prunus domestica	3
Robinia pseudoacacia	5
Thuja occidentalis	3
Ulmus minor	68
Via Dei Glicini	4
Magnolia × soulangeana	1
Magnolia grandiflora	2
Picea abies	1
Via Dei Lilla	7
Prunus cerasifera 'Pissardi'	2
Tilia cordata	5
Via Dei Tigli	17
× Cupressocyparis leylandii	6
Acer saccharinum	1
Cedrus deodara	1
Ginkgo biloba	1
Magnolia grandiflora	2
Prunus avium	2
Tilia × vulgaris	4
Via Del Palladio	2
Tilia cordata	2
Via Della Contea	1
Platanus hispanica	1
Via Della Molinara	37
Acer platanoides	3
Acer pseudoplatanus	8
Carpinus betulus	1
Cedrus atlantica	8
Cedrus deodara	1
Celtis australis	1

UBICAZIONE	N. ALBERI
Juglans nigra	3
Juglans regia	3
Morus alba	1
Pinus nigra	2
Prunus avium	1
Prunus cerasifera 'Pissardi'	1
Prunus dulcis	1
Thuja orientalis	1
Tilia cordata	1
Ziziphus jujuba	1
Via Della Pieve	7
Quercus ilex	7
Via Dell'Artigianato	10
Acer negundo	1
Ailanthus altissima	1
Fraxinus ornus	3
Juglans regia	1
Populus nigra v. italica	1
Robinia pseudoacacia	1
Tilia × vulgaris	1
Ziziphus jujuba	1
Via Dell'Artigliere	1
Quercus ilex	1
Via Delle Ruine	12
Acer negundo	2
Cupressus sempervirens	3
Olea europea	6
Tilia cordata	1
Via Dell'Erica	3
Acer negundo	1
Acer pseudoplatanus	1
Celtis australis	1
Via Dell'Industria	17
Celtis australis	1
Cercis siliquastrum	3
Ligustrum lucidum	2
Malus	2
Malus domestica	1
Prunus avium	2
Robinia pseudoacacia	2
Tilia cordata	4
Via Dolomiti	55
Calocedrus decurrens	3
Cedrus atlantica	5
Celtis australis	2
Diospyros kaki	2
Eriobotrya japonica	1

UBICAZIONE	N. ALBERI
Ficus carica	3
Juglans regia	7
Ostrya carpinifolia	2
Pinus pinea	7
Quercus petraea	1
Quercus robur	2
Tilia cordata	7
Ulmus minor	13
Via Don Cesare Biasi	53
Acer pseudoplatanus	1
Carpinus betulus	1
Celtis australis	2
Cupressus sempervirens	6
Fraxinus excelsior	34
Liriodendron tulipifera	1
Malus domestica	1
Prunus cerasifera 'Pissardi'	4
Quercus ilex	1
Tilia cordata	2
Via Don Emilio Comerlati	19
Fraxinus excelsior	3
Tilia cordata	16
Via Don Gaspare Bertoni	8
Acer platanoides "rubra"	1
Ficus carica	1
Magnolia grandiflora	2
Tilia × vulgaris	4
Via Don Giovanni Calabria	94
Abies alba	1
Acer negundo	10
Acer platanoides	5
Acer pseudoplatanus	2
Aesculus hippocastanum	2
Celtis australis	1
Cupressus macrocarpa	3
Cupressus sempervirens	22
Fraxinus ornus	20
Juglans regia	1
Ligustrum japonicum	2
Olea europea	7
Picea abies	7
Prunus avium	1
Tilia platyphyllos	10
Via Don Nicola Mazza	13
× Cupressocyparis leylandii	1
Acer saccharinum	5
Cedrus atlantica	1

UBICAZIONE	N. ALBERI
Cedrus deodara	3
Cercis siliquastrum	2
Cupressus sempervirens	1
Via Don Pietro Fantoni	8
Acer negundo	2
Carpinus betulus	1
Cedrus atlantica	1
Cedrus deodara	1
Ligustrum lucidum	1
Picea abies	1
Robinia pseudoacacia	1
Via Fontego	39
× Cupressocyparis leylandii	1
Acer campestre	3
Acer monspessulanum	2
Acer negundo	2
Acer platanoides	1
Acer pseudoplatanus	1
Acer saccharinum	1
Celtis australis	4
Cupressus sempervirens	1
Juglans regia	1
Ligustrum japonicum	1
Liriodendron tulipifera	2
Malus domestica	1
Melia azedarach	1
Olea europea	1
Prunus	1
Prunus cerasifera 'Pissardi'	1
Quercus ilex	1
Robinia pseudoacacia	13
Via Foscolo	8
Abies nordmanniana	1
Acer platanoides "rubra"	1
Cercis siliquastrum	1
Corylus colurna	2
Ginkgo biloba	2
Olea europea	1
Via Germano Buffatti	12
Celtis australis	10
Prunus cerasifera 'Pissardi'	2
Via Gian Antonio Campostrini	90
Acer campestre	3
Acer negundo	2
Acer platanoides "rubra"	4
Acer pseudoplatanus 'Rubra'	1
Carpinus betulus	2

UBICAZIONE	N. ALBERI
Celtis australis	4
Celtis occidentalis	1
Cercis siliquastrum	2
Cotinus coggygria	2
Cupressus sempervirens	7
Ficus carica	2
Fraxinus excelsior	1
Ginkgo biloba	1
Juglans regia	1
Laurus nobilis	1
Ligustrum japonicum	1
Liquidambar styraciflua	2
Morus alba	2
Morus nigra	1
Olea europea	2
Pinus nigra	3
Pinus pinea	2
Platanus hispanica	5
Populus alba	2
Populus nigra v. italica	1
Prunus	1
Prunus domestica	3
Prunus mahaleb	1
Quercus ilex	3
Quercus petraea	1
Quercus robur	2
Robinia pseudoacacia	9
Tilia cordata	7
Ulmus minor	8
Via Ingelheim	6
Cupressus sempervirens	2
Platanus hispanica	1
Prunus cerasifera 'Pissardi'	3
Via Ingelheim - caserma dei Carabinieri	6
Acer saccharinum	1
Fraxinus excelsior	1
Magnolia grandiflora	1
Olea europea	1
Picea abies	1
Robinia pseudoacacia	1
Via Longobardi	22
Liquidambar styraciflua	3
Pinus pinea	16
Tilia cordata	3
Via Ludlow	1
Ulmus minor	1
Via Madonna degli Alpini	14

UBICAZIONE	N. ALBERI
Cedrus atlantica	9
Cupressus sempervirens	1
Pinus pinea	3
Quercus rubra	1
Via Mara - Parco	48
Acer saccharinum	1
Calocedrus decurrens	7
Catalpa bignonioides	1
Cedrus deodara	10
Cupressus arizonica	3
Cupressus sempervirens	5
Eriobotrya japonica	1
Ligustrum lucidum	5
Magnolia grandiflora	1
Olea europea	1
Pinus pinea	6
Prunus cerasifera 'Pissardi'	1
Prunus laurocerasus	3
Thuja occidentalis	1
Thuja orientalis	2
Via Mara - Scuola media San Pietro in Cariano	68
Betula pendula	1
Cedrus atlantica	1
Cedrus deodara	4
Cercis siliquastrum	1
Cupressus arizonica	1
Cupressus sempervirens	15
Eriobotrya japonica	1
Ginkgo biloba	16
Juglans regia	8
Ligustrum lucidum	6
Magnolia grandiflora	1
Malus	1
Olea europea	1
Pyrus	1
Tilia cordata	4
Ulmus minor	6
Via Marmolada	3
Photinia	3
Via Molino	8
Ailanthus altissima	1
Melia azedarach	1
Prunus avium	1
Ulmus minor	5
Via Monte Cristallo	8
× Cupressocyparis leylandii	1
Acer pseudoplatanus 'Rubra'	1

UBICAZIONE	N. ALBERI
Cercis siliquastrum	3
Juglans regia	1
Liriodendron tulipifera	1
Thuja occidentalis	1
Via Monte Grappa	3
Cedrus atlantica	1
Pinus pinea	1
Tilia cordata	1
Via Monte Ortigara	9
Calocedrus decurrens	1
Cedrus atlantica	1
Cedrus deodara	1
Cercis siliquastrum	1
Tamarix	1
Thuja occidentalis	1
Tilia cordata	3
Via Monte Pastel	12
Acer negundo	4
Acer pseudoplatanus	1
Cedrus deodara	3
Cupressus sempervirens	2
Magnolia grandiflora	2
Via Monte Pasubio	22
Acer platanoides	3
Acer platanoides"rubra"	1
Cedrus libanii	2
Celtis australis	4
Cercis siliquastrum	2
Cupressus sempervirens	1
Fraxinus excelsior	1
Fraxinus ornus	2
Ginkgo biloba	1
Laurus nobilis	1
Robinia pseudoacacia	2
Tilia cordata	2
Via Ossan	6
Catalpa bignonioides	1
Celtis australis	1
Liriodendron tulipifera	1
Magnolia grandiflora	2
Ostrya carpinifolia	1
Via Papa Paolo XI	1
Populus cfr. nigra	1
Via Poiano	61
× Cupressocyparis leylandii	1
Acer negundo	13
Acer saccharinum	1

UBICAZIONE	N. ALBERI
Carpinus betulus	1
Cupressus sempervirens	12
Fraxinus ornus	1
Gleditsia triacanthos	2
Juglans nigra	3
Pinus pinea	4
Populus alba	1
Prunus cerasifera 'Pissardi'	2
Quercus petraea	1
Thuja occidentalis	1
Tilia cordata	11
Ulmus minor	5
Ulmus pumila	2
Via Roma	82
Aesculus hippocastanum	2
Cupressus arizonica	15
Cupressus sempervirens	4
Ficus carica	1
Fraxinus ornus	1
Juglans nigra	1
Laurus nobilis	2
Ligustrum lucidum	9
Magnolia grandiflora	1
Melia azedarach	4
Olea europea	30
Ostrya carpinifolia	2
Prunus cerasifera 'Pissardi'	1
Robinia pseudoacacia	2
Taxus baccata	1
Thuja occidentalis	1
Tilia × vulgaris	1
Ulmus minor	4
Via Ronchetto	56
Cupressus sempervirens	1
Juglans regia	1
Prunus cerasifera 'Pissardi'	6
Tilia × vulgaris	30
Tilia cordata	18
Via San Francesco	56
Acer negundo	1
Acer pseudoplatanus 'Rubra'	1
Aesculus hippocastanum	1
Albizia julibrissin	1
Carpinus betulus	1
Carpinus betulus 'Fastigiata'	1
Celtis australis	1
Corylus colurna	1

UBICAZIONE	N. ALBERI
Cupressus arizonica	1
Cupressus sempervirens	1
Eriobotrya japonica	1
Ficus carica	2
Fraxinus excelsior	1
Juglans nigra	1
Juglans regia	3
Ligustrum lucidum	4
Morus	1
Olea europea	4
Paulownia tomentosa	2
Prunus	1
Prunus armeniaca	1
Prunus cerasifera 'Pissardi'	5
Prunus persica	1
Pseudotsuga menziesii	1
Pyrus piraster	1
Quercus ilex	3
Quercus pubescens	2
Robinia pseudoacacia 'Umbraculifera'	1
Salix babylonica	1
Sorbus domestica	1
Tilia cordata	1
Ulmus minor	6
Ziziphus jujuba	2
Via San Giovanni Bosco	15
Acer campestre	1
Acer platanoides	1
Acer saccharinum	3
Aesculus hippocastanum	1
Cedrus deodara	2
Picea abies	1
Prunus cerasifera	1
Prunus laurocerasus	3
Tilia × vulgaris	1
Tilia cordata	1
Via Santa Maria in Valena	59
Calocedrus decurrens	2
Cedrus deodara	7
Celtis australis	3
Cupressus sempervirens	13
Eriobotrya japonica	3
Olea europea	2
Picea abies	2
Pinus halepensis	3
Quercus petraea	1
Robinia pseudoacacia	1

UBICAZIONE	N. ALBERI
Taxus baccata	2
Thuja orientalis	20
Via Santa Sofia	2
Quercus petraea	1
Quercus rubra	1
Via Sausto	66
Acer platanoides	2
Carpinus betulus	6
Celtis australis	4
Cupressus arizonica	2
Cupressus sempervirens	18
Fraxinus ornus	4
Juglans nigra	2
Ligustrum lucidum	4
Morus alba	2
Olea europea	2
Ostrya carpinifolia	1
Paulownia tomentosa	1
Pinus pinea	1
Populus alba	1
Populus cfr. nigra	2
Prunus domestica	4
Quercus petraea	5
Robinia pseudoacacia	1
Robinia pseudoacacia 'Umbraculifera'	2
Ulmus minor	2
Via Squarano	37
Acer platanoides	9
Celtis australis	1
Fraxinus ornus	8
Ligustrum lucidum	1
Populus alba	2
Populus cfr. nigra	1
Robinia pseudoacacia	2
Ulmus minor	13
Via Stans in Tirol	1
Picea abies	1
Via Tofane	3
Cedrus atlantica	1
Thuja orientalis	1
Tilia cordata	1
Via Villa Girardi	4
Olea europea	4
Via Volga	3
Cedrus atlantica	3
Viale San Peretto	15
Acer campestre	1

UBICAZIONE	N. ALBERI
Cercis siliquastrum	2
Diospyros kaki	4
Ligustrum japonicum	2
Liriodendron tulipifera	1
Prunus cerasifera 'Pissardi'	2
Ulmus minor	3
TOTALE	1809

Si riporta di seguito l'elenco degli alberi con i numeri progressivi.

ID	SPECIE
1	<i>Olea europea</i>
2	<i>Olea europea</i>
3	<i>Olea europea</i>
4	<i>Tilia cordata</i>
5	<i>Prunus avium</i>
6	<i>Tilia cordata</i>
7	<i>Picea abies</i>
8	<i>Picea abies</i>
9	<i>Abies alba</i>
10	<i>Picea abies</i>
11	<i>Picea abies</i>
12	<i>Picea abies</i>
13	<i>Picea abies</i>
14	<i>Olea europea</i>
15	<i>Olea europea</i>
16	<i>Acer negundo</i>
17	<i>Acer negundo</i>
18	<i>Acer negundo</i>
19	<i>Acer negundo</i>
20	<i>Acer negundo</i>
21	<i>Acer negundo</i>
22	<i>Acer negundo</i>
23	<i>Acer negundo</i>
24	<i>Olea europea</i>
25	<i>Olea europea</i>
26	<i>Olea europea</i>
27	<i>Olea europea</i>
28	<i>Ligustrum japonicum</i>
29	<i>Ligustrum japonicum</i>
30	<i>Olea europea</i>
31	<i>Olea europea</i>
32	<i>Picea abies</i>
33	<i>Cupressus sempervirens</i>
34	<i>Laurus nobilis</i>

ID	SPECIE
35	<i>Cupressus sempervirens</i>
36	<i>Olea europea</i>
37	<i>Platanus hispanica</i>
38	<i>Platanus hispanica</i>
39	<i>Aesculus hippocastanum</i>
40	<i>Cercis siliquastrum</i>
41	<i>Cercis siliquastrum</i>
42	<i>Carpinus betulus</i>
43	<i>Carpinus betulus</i>
44	<i>Carpinus betulus</i>
45	<i>Tilia cordata</i>
46	<i>Celtis australis</i>
47	<i>Ulmus minor</i>
48	<i>Celtis australis</i>
49	<i>Celtis australis</i>
50	<i>Cupressus macrocarpa</i>
51	<i>Cupressus macrocarpa</i>
52	<i>Fraxinus ornus</i>
53	<i>Fraxinus ornus</i>
54	<i>Fraxinus ornus</i>
55	<i>Fraxinus ornus</i>
56	<i>Fraxinus ornus</i>
57	<i>Fraxinus ornus</i>
58	<i>Fraxinus ornus</i>
59	<i>Fraxinus ornus</i>
60	<i>Celtis australis</i>
61	<i>Juglans regia</i>
62	<i>Fraxinus ornus</i>
63	<i>Fraxinus ornus</i>
64	<i>Acer pseudoplatanus</i>
65	<i>Acer pseudoplatanus</i>
66	<i>Acer platanoides</i>
67	<i>Acer platanoides</i>
68	<i>Acer platanoides</i>

ID	SPECIE
69	<i>Acer platanoides</i>
70	<i>Acer platanoides</i>
71	<i>Fraxinus ornus</i>
72	<i>Acer negundo</i>
73	<i>Fraxinus ornus</i>
74	<i>Fraxinus ornus</i>
75	<i>Fraxinus ornus</i>
76	<i>Fraxinus ornus</i>
77	<i>Fraxinus ornus</i>
78	<i>Fraxinus ornus</i>
79	<i>Fraxinus ornus</i>
80	<i>Acer negundo</i>
81	<i>Acer negundo</i>
82	<i>Fraxinus ornus</i>
83	<i>Fraxinus ornus</i>
84	<i>Prunus avium</i>
85	<i>Cupressus sempervirens</i>
86	<i>Cupressus sempervirens</i>
87	<i>Cupressus sempervirens</i>
88	<i>Cupressus sempervirens</i>
89	<i>Cupressus sempervirens</i>
90	<i>Cupressus sempervirens</i>
91	<i>Cupressus sempervirens</i>
92	<i>Cupressus sempervirens</i>
93	<i>Cupressus sempervirens</i>
94	<i>Cupressus sempervirens</i>
95	<i>Aesculus hippocastanum</i>
96	<i>Aesculus hippocastanum</i>
97	<i>Tilia platyphyllos</i>
98	<i>Tilia platyphyllos</i>
99	<i>Tilia platyphyllos</i>
100	<i>Tilia platyphyllos</i>
101	<i>Tilia platyphyllos</i>
102	<i>Tilia platyphyllos</i>
103	<i>Tilia platyphyllos</i>
104	<i>Tilia platyphyllos</i>
105	<i>Tilia platyphyllos</i>
106	<i>Cupressus sempervirens</i>
107	<i>Tilia platyphyllos</i>
108	<i>Cupressus sempervirens</i>
109	<i>Cupressus sempervirens</i>
110	<i>Cupressus sempervirens</i>
111	<i>Cupressus macrocarpa</i>
112	<i>Cupressus sempervirens</i>
113	<i>Cupressus sempervirens</i>
114	<i>Cupressus sempervirens</i>
115	<i>Cupressus sempervirens</i>

ID	SPECIE
116	<i>Cupressus sempervirens</i>
117	<i>Cupressus sempervirens</i>
118	<i>Cupressus sempervirens</i>
119	<i>Cupressus sempervirens</i>
120	<i>Cupressus sempervirens</i>
121	<i>Cupressus sempervirens</i>
122	<i>Pinus pinea</i>
123	<i>Cedrus atlantica</i>
124	<i>Tilia cordata</i>
125	<i>Tilia cordata</i>
126	<i>Tilia cordata</i>
127	<i>Populus alba</i>
128	<i>Juglans nigra</i>
129	<i>Juglans nigra</i>
130	<i>Juglans nigra</i>
131	<i>Ulmus minor</i>
132	<i>Ulmus minor</i>
133	<i>Ulmus minor</i>
134	<i>Ulmus minor</i>
135	<i>Ulmus minor</i>
136	<i>Cupressus sempervirens</i>
137	× <i>Cupressocyparis leylandii</i>
138	<i>Thuja occidentalis</i>
139	<i>Quercus petraea</i>
140	<i>Carpinus betulus</i>
141	<i>Acer negundo</i>
142	<i>Acer saccharinum</i>
143	<i>Prunus cerasifera</i> 'Pissardi'
144	<i>Prunus cerasifera</i> 'Pissardi'
145	<i>Acer platanoides</i> "rubra"
146	<i>Tilia</i> × <i>vulgaris</i>
147	<i>Tilia</i> × <i>vulgaris</i>
148	<i>Tilia</i> × <i>vulgaris</i>
149	<i>Tilia</i> × <i>vulgaris</i>
150	<i>Ficus carica</i>
151	<i>Magnolia grandiflora</i>
152	<i>Magnolia grandiflora</i>
153	<i>Celtis australis</i>
154	<i>Fraxinus excelsior</i>
155	<i>Tilia cordata</i>
156	<i>Tilia cordata</i>
157	<i>Acer platanoides</i> "rubra"
158	<i>Acer platanoides</i>
159	<i>Acer platanoides</i>
160	<i>Acer platanoides</i>
161	<i>Robinia pseudoacacia</i>
162	<i>Celtis australis</i>

ID	SPECIE
163	<i>Robinia pseudoacacia</i>
164	<i>Cercis siliquastrum</i>
165	<i>Celtis australis</i>
166	<i>Cedrus libanii</i>
167	<i>Cedrus libanii</i>
168	<i>Fraxinus ornus</i>
169	<i>Cercis siliquastrum</i>
170	<i>Fraxinus ornus</i>
171	<i>Celtis australis</i>
172	<i>Quercus ilex</i>
173	<i>Melia azedarach</i>
174	<i>Ulmus minor</i>
175	<i>Ailanthus altissima</i>
176	<i>Ulmus minor</i>
177	<i>Ulmus minor</i>
178	<i>Ulmus minor</i>
179	<i>Ginkgo biloba</i>
180	<i>Thuja occidentalis</i>
181	<i>Calocedrus decurrens</i>
182	<i>Cedrus atlantica</i>
183	<i>Tilia cordata</i>
184	<i>Tilia cordata</i>
185	<i>Tilia cordata</i>
186	<i>Tamarix</i>
187	<i>Cedrus deodara</i>
188	<i>Cercis siliquastrum</i>
189	<i>Fraxinus ornus</i>
190	<i>Tilia cordata</i>
191	<i>Tilia cordata</i>
192	<i>Tilia cordata</i>
193	<i>Tilia cordata</i>
194	<i>Tilia cordata</i>
195	<i>Tilia cordata</i>
196	<i>Tilia cordata</i>
197	<i>Tilia cordata</i>
198	<i>Acer negundo</i>
199	<i>Tilia cordata</i>
200	<i>Acer negundo</i>
201	<i>Acer negundo</i>
202	<i>Acer negundo</i>
203	<i>Acer negundo</i>
204	<i>Acer negundo</i>
205	<i>Acer negundo</i>
206	<i>Cupressus sempervirens</i>
207	<i>Cupressus sempervirens</i>
208	<i>Cupressus sempervirens</i>
209	<i>Cupressus sempervirens</i>

ID	SPECIE
210	<i>Cupressus sempervirens</i>
211	<i>Cupressus sempervirens</i>
212	<i>Cupressus sempervirens</i>
213	<i>Cupressus sempervirens</i>
214	<i>Cupressus sempervirens</i>
215	<i>Pinus pinea</i>
216	<i>Pinus pinea</i>
217	<i>Pinus pinea</i>
218	<i>Pinus pinea</i>
219	<i>Acer negundo</i>
220	<i>Gleditsia triacanthos</i>
221	<i>Acer negundo</i>
222	<i>Acer negundo</i>
223	<i>Acer negundo</i>
224	<i>Acer negundo</i>
225	<i>Ulmus pumila</i>
226	<i>Ulmus pumila</i>
227	<i>Gleditsia triacanthos</i>
228	<i>Cupressus sempervirens</i>
229	<i>Cupressus sempervirens</i>
230	<i>Cercis siliquastrum</i>
231	<i>Ginkgo biloba</i>
232	<i>Ginkgo biloba</i>
233	<i>Acer platanoides"rubra"</i>
234	<i>Abies nordmanniana</i>
235	<i>Corylus colurna</i>
236	<i>Corylus colurna</i>
237	<i>Olea europea</i>
238	<i>Olea europea</i>
239	<i>Cupressus sempervirens</i>
240	<i>Cryptomeria japonica</i>
241	<i>Cryptomeria japonica</i>
242	<i>Cryptomeria japonica</i>
243	<i>Cryptomeria japonica</i>
244	<i>Cryptomeria japonica</i>
245	<i>Cryptomeria japonica</i>
246	<i>Cupressus macrocarpa</i>
247	<i>Cupressus sempervirens</i>
248	<i>Cupressus sempervirens</i>
249	<i>Cupressus sempervirens</i>
250	<i>Cupressus sempervirens</i>
251	<i>Cupressus sempervirens</i>
252	<i>Cupressus sempervirens</i>
253	<i>Cupressus sempervirens</i>
254	<i>Cupressus sempervirens</i>
255	<i>Cupressus sempervirens</i>
256	<i>Cupressus sempervirens</i>

ID	SPECIE
257	<i>Cupressus sempervirens</i>
258	<i>Cupressus sempervirens</i>
259	<i>Cupressus sempervirens</i>
260	<i>Cupressus sempervirens</i>
261	<i>Cupressus sempervirens</i>
262	<i>Cupressus sempervirens</i>
263	<i>Cupressus sempervirens</i>
264	<i>Cupressus sempervirens</i>
265	<i>Cupressus sempervirens</i>
266	<i>Cupressus sempervirens</i>
267	<i>Cupressus sempervirens</i>
268	<i>Cupressus sempervirens</i>
269	<i>Cupressus sempervirens</i>
270	<i>Cupressus sempervirens</i>
271	<i>Cupressus sempervirens</i>
272	<i>Cupressus sempervirens</i>
273	<i>Cupressus sempervirens</i>
274	<i>Cupressus sempervirens</i>
275	<i>Cupressus sempervirens</i>
276	<i>Cupressus sempervirens</i>
277	<i>Cupressus sempervirens</i>
278	<i>Cupressus sempervirens</i>
279	<i>Cupressus sempervirens</i>
280	<i>Cupressus sempervirens</i>
281	<i>Cupressus sempervirens</i>
282	<i>Cupressus sempervirens</i>
283	<i>Acer negundo</i>
284	<i>Populus cfr. nigra</i>
285	<i>Ulmus minor</i>
286	<i>Ulmus minor</i>
287	<i>Robinia pseudoacacia</i>
288	<i>Robinia pseudoacacia</i>
289	<i>Robinia pseudoacacia</i>
290	<i>Robinia pseudoacacia</i>
291	<i>Ligustrum lucidum</i>
292	<i>Populus alba</i>
293	<i>Aesculus hippocastanum</i>
294	<i>Celtis australis</i>
295	<i>Albizia julibrissin</i>
296	<i>Tilia cordata</i>
297	<i>Tilia cordata</i>
298	<i>Quercus petraea</i>
299	<i>Acer platanoides</i>
300	<i>Acer platanoides</i>
301	<i>Populus cfr. nigra</i>
302	<i>Celtis australis</i>
303	<i>Chamaecyparis lawsoniana</i>

ID	SPECIE
304	<i>Cedrus deodara</i>
305	<i>Cedrus deodara</i>
306	<i>Cedrus deodara</i>
307	<i>Acer negundo</i>
308	<i>Acer negundo</i>
309	<i>Acer negundo</i>
310	<i>Cedrus deodara</i>
311	<i>Cedrus deodara</i>
312	<i>Cedrus deodara</i>
313	<i>Acer negundo</i>
314	<i>Acer negundo</i>
315	<i>Cedrus deodara</i>
316	<i>Cedrus deodara</i>
317	<i>Fraxinus ornus</i>
318	<i>Cedrus deodara</i>
319	<i>Melia azedarach</i>
320	<i>Acer platanoides</i>
321	<i>Ulmus laevis</i>
322	<i>Tilia cordata</i>
323	<i>Thuja orientalis</i>
324	<i>Cedrus atlantica</i>
325	<i>Tilia cordata</i>
326	<i>Calocedrus decurrens</i>
327	<i>Tilia cordata</i>
328	<i>Calocedrus decurrens</i>
329	<i>Tilia cordata</i>
330	<i>Tilia cordata</i>
331	<i>Tilia cordata</i>
332	<i>Tilia cordata</i>
333	<i>Calocedrus decurrens</i>
334	<i>Cedrus atlantica</i>
335	<i>Cedrus atlantica</i>
336	<i>Cedrus atlantica</i>
337	<i>Cedrus atlantica</i>
338	<i>Cedrus atlantica</i>
339	<i>Pinus pinea</i>
340	<i>Ulmus minor</i>
341	<i>Pinus pinea</i>
342	<i>Celtis australis</i>
343	<i>Quercus petraea</i>
344	<i>Pinus pinea</i>
345	<i>Pinus pinea</i>
346	<i>Ostrya carpinifolia</i>
347	<i>Ostrya carpinifolia</i>
348	<i>Pinus pinea</i>
349	<i>Quercus robur</i>
350	<i>Celtis australis</i>

ID	SPECIE
351	<i>Eriobotrya japonica</i>
352	<i>Juglans regia</i>
353	<i>Quercus robur</i>
354	<i>Ulmus minor</i>
355	<i>Pinus pinea</i>
356	<i>Pinus pinea</i>
357	<i>Ulmus minor</i>
358	<i>Juglans regia</i>
359	<i>Juglans regia</i>
360	<i>Juglans regia</i>
361	<i>Juglans regia</i>
362	<i>Juglans regia</i>
363	<i>Juglans regia</i>
364	<i>Ulmus minor</i>
365	<i>Tilia cordata</i>
366	<i>Photinia</i>
367	<i>Photinia</i>
368	<i>Photinia</i>
369	<i>Acer pseudoplatanus 'Rubra'</i>
370	<i>Juglans regia</i>
371	<i>Cercis siliquastrum</i>
372	<i>Cercis siliquastrum</i>
373	<i>Cercis siliquastrum</i>
374	× <i>Cupressocyparis leylandii</i>
375	<i>Liriodendron tulipifera</i>
376	<i>Thuja occidentalis</i>
377	<i>Ligustrum japonicum</i>
378	<i>Olea europea</i>
379	<i>Ligustrum lucidum</i>
380	<i>Crataegus monogyna</i>
381	<i>Ulmus minor</i>
382	<i>Prunus</i>
383	<i>Prunus avium</i>
384	<i>Pyrus piraster</i>
385	<i>Celtis australis</i>
386	<i>Ulmus minor</i>
387	<i>Ulmus minor</i>
388	<i>Ulmus minor</i>
389	<i>Ulmus minor</i>
390	<i>Robinia pseudoacacia</i>
391	<i>Robinia pseudoacacia</i>
392	<i>Robinia pseudoacacia</i>
393	<i>Robinia pseudoacacia</i>
394	<i>Fraxinus ornus</i>
395	<i>Prunus domestica</i>
396	<i>Celtis australis</i>
397	<i>Celtis australis</i>

ID	SPECIE
398	<i>Ligustrum lucidum</i>
399	<i>Sophora japonica</i>
400	<i>Ficus carica</i>
401	<i>Acer platanoides</i>
402	<i>Tilia cordata</i>
403	<i>Tilia cordata</i>
404	<i>Tilia cordata</i>
405	<i>Tilia cordata</i>
406	<i>Tilia cordata</i>
407	<i>Tilia cordata</i>
408	<i>Cupressus sempervirens</i>
409	<i>Cupressus sempervirens</i>
410	<i>Cupressus sempervirens</i>
411	<i>Cupressus sempervirens</i>
412	<i>Cupressus sempervirens</i>
413	<i>Cupressus sempervirens</i>
414	<i>Cupressus sempervirens</i>
415	<i>Cupressus sempervirens</i>
416	<i>Cupressus sempervirens</i>
417	<i>Cupressus sempervirens</i>
418	<i>Cupressus sempervirens</i>
419	<i>Cupressus sempervirens</i>
420	<i>Cupressus sempervirens</i>
421	<i>Cupressus sempervirens</i>
422	<i>Cupressus sempervirens</i>
423	<i>Cupressus sempervirens</i>
424	<i>Cupressus sempervirens</i>
425	<i>Cupressus sempervirens</i>
426	<i>Cupressus sempervirens</i>
427	<i>Cupressus sempervirens</i>
428	<i>Cupressus sempervirens</i>
429	<i>Cupressus sempervirens</i>
430	<i>Cupressus sempervirens</i>
431	<i>Cupressus sempervirens</i>
432	<i>Ligustrum lucidum</i>
433	<i>Ligustrum lucidum</i>
434	<i>Olea europea</i>
435	<i>Ligustrum lucidum</i>
436	<i>Cupressus sempervirens</i>
437	<i>Cupressus sempervirens</i>
438	<i>Cupressus sempervirens</i>
439	<i>Thuja orientalis</i>
440	<i>Thuja orientalis</i>
441	<i>Cupressus sempervirens</i>
442	<i>Cupressus sempervirens</i>
443	<i>Cupressus sempervirens</i>
444	<i>Picea abies</i>

ID	SPECIE
445	<i>Acer saccharinum</i>
446	<i>Magnolia grandiflora</i>
447	<i>Punica granatum</i>
448	<i>Punica granatum</i>
449	<i>Cupressus sempervirens</i>
450	<i>Cupressus sempervirens</i>
451	<i>Ligustrum lucidum</i>
452	<i>Ligustrum lucidum</i>
453	Indeterminata
454	Indeterminata
455	<i>Ligustrum lucidum</i>
456	<i>Ligustrum lucidum</i>
457	<i>Sambucus nigra</i>
458	<i>Prunus cerasifera</i> 'Pissardi'
459	<i>Prunus cerasifera</i> 'Pissardi'
460	<i>Prunus cerasifera</i> 'Pissardi'
461	<i>Prunus cerasifera</i> 'Pissardi'
462	<i>Prunus cerasifera</i> 'Pissardi'
463	<i>Ligustrum lucidum</i>
464	<i>Trachycarpus fortunei</i>
465	<i>Cupressus sempervirens</i>
466	<i>Cupressus sempervirens</i>
467	<i>Prunus cerasifera</i> 'Pissardi'
468	<i>Prunus cerasifera</i> 'Pissardi'
469	<i>Prunus cerasifera</i> 'Pissardi'
470	<i>Prunus cerasifera</i> 'Pissardi'
471	<i>Ligustrum lucidum</i>
472	<i>Ligustrum lucidum</i>
473	<i>Pinus pinea</i>
474	<i>Ulmus minor</i>
475	<i>Ficus carica</i>
476	<i>Ficus carica</i>
477	<i>Ficus carica</i>
478	<i>Diospyros kaki</i>
479	<i>Diospyros kaki</i>
480	<i>Ulmus minor</i>
481	<i>Ulmus minor</i>
482	<i>Ulmus minor</i>
483	<i>Ulmus minor</i>
484	<i>Ulmus minor</i>
485	<i>Ulmus minor</i>
486	<i>Ulmus minor</i>
487	<i>Ulmus minor</i>
488	<i>Ginkgo biloba</i>
489	<i>Ginkgo biloba</i>
490	<i>Ginkgo biloba</i>
491	<i>Ginkgo biloba</i>

ID	SPECIE
492	<i>Juglans regia</i>
493	<i>Tilia cordata</i>
494	<i>Tilia cordata</i>
495	<i>Juglans regia</i>
496	<i>Tilia cordata</i>
497	<i>Ulmus minor</i>
498	<i>Ulmus minor</i>
499	<i>Juglans regia</i>
500	<i>Juglans regia</i>
501	<i>Juglans regia</i>
502	<i>Cercis siliquastrum</i>
503	<i>Ulmus minor</i>
504	<i>Ligustrum lucidum</i>
505	<i>Ulmus minor</i>
506	<i>Juglans regia</i>
507	<i>Malus</i>
508	<i>Tilia cordata</i>
509	<i>Cedrus deodara</i>
510	<i>Cedrus deodara</i>
511	<i>Ulmus minor</i>
512	<i>Cedrus deodara</i>
513	<i>Cedrus deodara</i>
514	<i>Ulmus minor</i>
515	<i>Ligustrum lucidum</i>
516	<i>Ligustrum lucidum</i>
517	<i>Ligustrum lucidum</i>
518	<i>Ligustrum lucidum</i>
519	<i>Juglans regia</i>
520	<i>Juglans regia</i>
521	<i>Ligustrum lucidum</i>
522	<i>Pyrus</i>
523	<i>Cupressus sempervirens</i>
524	<i>Cupressus sempervirens</i>
525	<i>Cupressus sempervirens</i>
526	<i>Cupressus sempervirens</i>
527	<i>Cupressus sempervirens</i>
528	<i>Cupressus sempervirens</i>
529	<i>Cupressus sempervirens</i>
530	<i>Cupressus sempervirens</i>
531	<i>Cupressus sempervirens</i>
532	<i>Ginkgo biloba</i>
533	<i>Ginkgo biloba</i>
534	<i>Ginkgo biloba</i>
535	<i>Ginkgo biloba</i>
536	<i>Ginkgo biloba</i>
537	<i>Ginkgo biloba</i>
538	<i>Ginkgo biloba</i>

ID	SPECIE
539	<i>Ginkgo biloba</i>
540	<i>Ginkgo biloba</i>
541	<i>Cupressus sempervirens</i>
542	<i>Cupressus sempervirens</i>
543	<i>Cupressus sempervirens</i>
544	<i>Cupressus sempervirens</i>
545	<i>Cupressus sempervirens</i>
546	<i>Olea europea</i>
547	<i>Ginkgo biloba</i>
548	<i>Ginkgo biloba</i>
549	<i>Ginkgo biloba</i>
550	<i>Betula pendula</i>
551	<i>Magnolia grandiflora</i>
552	<i>Eriobotrya japonica</i>
553	<i>Cedrus atlantica</i>
554	<i>Cupressus sempervirens</i>
555	<i>Pinus pinea</i>
556	<i>Cedrus deodara</i>
557	<i>Cedrus deodara</i>
558	<i>Cedrus deodara</i>
559	<i>Acer saccharinum</i>
560	<i>Cupressus arizonica</i>
561	<i>Cupressus arizonica</i>
562	<i>Cupressus arizonica</i>
563	<i>Cupressus arizonica</i>
564	<i>Thuja orientalis</i>
565	<i>Thuja orientalis</i>
566	<i>Ligustrum lucidum</i>
567	<i>Ligustrum lucidum</i>
568	<i>Ligustrum lucidum</i>
569	<i>Ligustrum lucidum</i>
570	<i>Ligustrum lucidum</i>
571	<i>Eriobotrya japonica</i>
572	<i>Olea europea</i>
573	<i>Prunus laurocerasus</i>
574	<i>Prunus laurocerasus</i>
575	<i>Prunus laurocerasus</i>
576	<i>Cupressus sempervirens</i>
577	<i>Cupressus sempervirens</i>
578	<i>Cedrus deodara</i>
579	<i>Cupressus sempervirens</i>
580	<i>Prunus cerasifera 'Pissardi'</i>
581	<i>Catalpa bignonioides</i>
582	<i>Cedrus deodara</i>
583	<i>Cedrus deodara</i>
584	<i>Calocedrus decurrens</i>
585	<i>Calocedrus decurrens</i>

ID	SPECIE
586	<i>Calocedrus decurrens</i>
587	<i>Cupressus sempervirens</i>
588	<i>Cupressus sempervirens</i>
589	<i>Pinus pinea</i>
590	<i>Pinus pinea</i>
591	<i>Pinus pinea</i>
592	<i>Pinus pinea</i>
593	<i>Magnolia grandiflora</i>
594	<i>Calocedrus decurrens</i>
595	<i>Calocedrus decurrens</i>
596	<i>Calocedrus decurrens</i>
597	<i>Calocedrus decurrens</i>
598	<i>Thuja occidentalis</i>
599	<i>Cedrus deodara</i>
600	<i>Pinus pinea</i>
601	<i>Cedrus deodara</i>
602	<i>Cedrus deodara</i>
603	<i>Cedrus deodara</i>
604	<i>Ficus carica</i>
605	<i>Ficus carica</i>
606	<i>Morus alba</i>
607	<i>Ulmus minor</i>
608	<i>Ulmus minor</i>
609	<i>Ulmus minor</i>
610	<i>Ulmus minor</i>
611	<i>Ulmus minor</i>
612	<i>Ulmus minor</i>
613	<i>Ulmus minor</i>
614	<i>Ulmus minor</i>
615	<i>Ulmus minor</i>
616	<i>Ulmus minor</i>
617	<i>Ulmus minor</i>
618	<i>Ulmus minor</i>
619	<i>Ulmus minor</i>
620	<i>Ulmus minor</i>
621	<i>Ulmus minor</i>
622	<i>Ulmus minor</i>
623	<i>Ulmus minor</i>
624	<i>Ulmus minor</i>
625	<i>Ulmus minor</i>
626	<i>Ulmus minor</i>
627	<i>Ulmus minor</i>
628	<i>Ulmus minor</i>
629	<i>Ulmus minor</i>
630	<i>Ulmus minor</i>
631	<i>Ulmus minor</i>
632	<i>Ulmus minor</i>

ID	SPECIE
633	<i>Ulmus minor</i>
634	<i>Ulmus minor</i>
635	<i>Ulmus minor</i>
636	<i>Ulmus minor</i>
637	<i>Ulmus minor</i>
638	<i>Ulmus minor</i>
639	<i>Ulmus minor</i>
640	<i>Ulmus minor</i>
641	<i>Robinia pseudoacacia</i>
642	<i>Ulmus minor</i>
643	<i>Ulmus minor</i>
644	<i>Ulmus minor</i>
645	<i>Ligustrum lucidum</i>
646	<i>Ulmus minor</i>
647	<i>Ulmus minor</i>
648	<i>Ulmus minor</i>
649	<i>Ulmus minor</i>
650	<i>Ulmus minor</i>
651	<i>Ulmus minor</i>
652	<i>Ulmus minor</i>
653	<i>Ulmus minor</i>
654	<i>Ulmus minor</i>
655	<i>Ulmus minor</i>
656	<i>Prunus avium</i>
657	<i>Ulmus minor</i>
658	<i>Ulmus minor</i>
659	<i>Ficus carica</i>
660	<i>Ficus carica</i>
661	<i>Ulmus minor</i>
662	<i>Ulmus minor</i>
663	<i>Ulmus minor</i>
664	<i>Ulmus minor</i>
665	<i>Ulmus minor</i>
666	<i>Ulmus minor</i>
667	<i>Ulmus minor</i>
668	<i>Ulmus minor</i>
669	<i>Ulmus minor</i>
670	<i>Ulmus minor</i>
671	<i>Ulmus minor</i>
672	<i>Ulmus minor</i>
673	<i>Ulmus minor</i>
674	<i>Ulmus minor</i>
675	<i>Ulmus minor</i>
676	<i>Ulmus minor</i>
677	<i>Morus nigra</i>
678	<i>Robinia pseudoacacia</i>
679	<i>Robinia pseudoacacia</i>

ID	SPECIE
680	<i>Ulmus minor</i>
681	<i>Ulmus minor</i>
682	<i>Fraxinus ornus</i>
683	<i>Ficus carica</i>
684	<i>Ligustrum lucidum</i>
685	<i>Ligustrum lucidum</i>
686	<i>Melia azedarach</i>
687	<i>Robinia pseudoacacia</i>
688	<i>Robinia pseudoacacia</i>
689	<i>Thuja occidentalis</i>
690	<i>Thuja occidentalis</i>
691	<i>Prunus domestica</i>
692	<i>Prunus domestica</i>
693	<i>Prunus domestica</i>
694	<i>Thuja occidentalis</i>
695	<i>Olea europea</i>
696	<i>Melia azedarach</i>
697	<i>Ulmus minor</i>
698	<i>Populus cfr. nigra</i>
699	<i>Tilia cordata</i>
700	<i>Tilia cordata</i>
701	<i>Tilia cordata</i>
702	<i>Ligustrum lucidum</i>
703	<i>Tilia cordata</i>
704	<i>Tilia cordata</i>
705	<i>Tilia cordata</i>
706	<i>Tilia cordata</i>
707	<i>Tilia cordata</i>
708	<i>Tilia cordata</i>
709	<i>Fraxinus angustifolia</i>
710	<i>Tilia cordata</i>
711	<i>Tilia cordata</i>
712	<i>Tilia cordata</i>
713	<i>Fraxinus angustifolia</i>
714	<i>Tilia cordata</i>
715	<i>Tilia cordata</i>
716	<i>Acer platanooides "rubra"</i>
717	<i>Tilia cordata</i>
718	<i>Tilia cordata</i>
719	<i>Tilia cordata</i>
720	<i>Tilia cordata</i>
721	<i>Cupressus sempervirens</i>
722	<i>Cupressus sempervirens</i>
723	<i>Platanus hispanica</i>
724	<i>Prunus cerasifera 'Pissardi'</i>
725	<i>Prunus cerasifera 'Pissardi'</i>
726	<i>Prunus cerasifera 'Pissardi'</i>

ID	SPECIE
727	<i>Acer negundo</i>
728	<i>Quercus pubescens</i>
729	<i>Quercus pubescens</i>
730	<i>Cupressus sempervirens</i>
731	<i>Carpinus betulus</i> 'Fastigiata'
732	<i>Ulmus minor</i>
733	<i>Ulmus minor</i>
734	<i>Ulmus minor</i>
735	<i>Ligustrum lucidum</i>
736	<i>Ligustrum lucidum</i>
737	<i>Ligustrum lucidum</i>
738	<i>Olea europea</i>
739	<i>Olea europea</i>
740	<i>Olea europea</i>
741	<i>Ulmus minor</i>
742	<i>Ziziphus jujuba</i>
743	<i>Acer pseudoplatanus</i> 'Rubra'
744	<i>Pyrus piraster</i>
745	<i>Olea europea</i>
746	<i>Fraxinus excelsior</i>
747	<i>Quercus ilex</i>
748	<i>Quercus ilex</i>
749	<i>Quercus ilex</i>
750	<i>Paulownia tomentosa</i>
751	<i>Cupressus arizonica</i>
752	<i>Tilia cordata</i>
753	<i>Albizia julibrissin</i>
754	<i>Prunus cerasifera</i> 'Pissardi'
755	<i>Pseudotsuga menziesii</i>
756	<i>Carpinus betulus</i>
757	<i>Paulownia tomentosa</i>
758	<i>Tilia cordata</i>
759	<i>Tilia cordata</i>
760	<i>Tilia cordata</i>
761	<i>Tilia cordata</i>
762	<i>Fraxinus excelsior</i>
763	<i>Fraxinus excelsior</i>
764	<i>Tilia cordata</i>
765	<i>Tilia cordata</i>
766	<i>Tilia cordata</i>
767	<i>Tilia cordata</i>
768	<i>Tilia cordata</i>
769	<i>Tilia cordata</i>
770	<i>Tilia cordata</i>
771	<i>Tilia cordata</i>
772	<i>Tilia cordata</i>
773	<i>Fraxinus excelsior</i>

ID	SPECIE
774	<i>Tilia cordata</i>
775	<i>Tilia cordata</i>
776	<i>Tilia cordata</i>
777	<i>Juglans regia</i>
778	<i>Juglans regia</i>
779	<i>Ulmus minor</i>
780	<i>Aesculus hippocastanum</i>
781	<i>Sorbus domestica</i>
782	<i>Prunus</i>
783	<i>Ulmus minor</i>
784	<i>Robinia pseudoacacia</i> 'Umbraculifera'
785	<i>Juglans nigra</i>
786	<i>Ficus carica</i>
787	<i>Ligustrum lucidum</i>
788	<i>Celtis australis</i>
789	<i>Prunus cerasifera</i> 'Pissardi'
790	<i>Prunus cerasifera</i> 'Pissardi'
791	<i>Celtis australis</i>
792	<i>Celtis australis</i>
793	<i>Celtis australis</i>
794	<i>Celtis australis</i>
795	<i>Celtis australis</i>
796	<i>Celtis australis</i>
797	<i>Celtis australis</i>
798	<i>Celtis australis</i>
799	<i>Celtis australis</i>
800	<i>Olea europea</i>
801	<i>Olea europea</i>
802	<i>Olea europea</i>
803	<i>Olea europea</i>
804	<i>Quercus ilex</i>
805	<i>Quercus ilex</i>
806	<i>Acer platanooides</i> "rubra"
807	<i>Ligustrum japonicum</i>
808	<i>Prunus domestica</i>
809	<i>Celtis australis</i>
810	<i>Ligustrum japonicum</i>
811	<i>Prunus cerasifera</i> 'Pissardi'
812	<i>Ligustrum japonicum</i>
813	<i>Prunus cerasifera</i> 'Pissardi'
814	<i>Ligustrum japonicum</i>
815	<i>Prunus cerasifera</i> 'Pissardi'
816	<i>Ligustrum japonicum</i>
817	<i>Cupressus sempervirens</i>
818	<i>Cupressus sempervirens</i>
819	<i>Cupressus sempervirens</i>
820	<i>Acer pseudoplatanus</i>

ID	SPECIE
821	<i>Ostrya carpinifolia</i>
822	<i>Prunus domestica</i>
823	<i>Ulmus minor</i>
824	<i>Celtis australis</i>
825	<i>Cedrus deodara</i>
826	<i>Pinus nigra</i>
827	<i>Cedrus deodara</i>
828	<i>Cedrus deodara</i>
829	<i>Cedrus deodara</i>
830	<i>Cedrus deodara</i>
831	<i>Cedrus deodara</i>
832	<i>Acer platanoides</i>
833	<i>Acer platanoides</i>
834	<i>Quercus ilex</i>
835	<i>Cedrus deodara</i>
836	<i>Acer platanoides</i>
837	<i>Acer platanoides</i>
838	<i>Cedrus deodara</i>
839	<i>Cedrus deodara</i>
840	<i>Aesculus hippocastanum</i>
841	<i>Aesculus hippocastanum</i>
842	<i>Acer platanoides</i>
843	<i>Acer platanoides</i>
844	<i>Eriobotrya japonica</i>
845	<i>Eriobotrya japonica</i>
846	<i>Cedrus atlantica</i>
847	<i>Thuja occidentalis</i>
848	<i>Acer saccharinum</i>
849	<i>Cupressus sempervirens</i>
850	<i>Cupressus sempervirens</i>
851	<i>Cupressus sempervirens</i>
852	<i>Picea abies</i>
853	<i>Ulmus minor</i>
854	<i>Ulmus minor</i>
855	<i>Acer saccharinum</i>
856	<i>Pinus pinea</i>
857	<i>Fraxinus ornus</i>
858	<i>Acer saccharinum</i>
859	<i>Cupressus sempervirens</i>
860	<i>Cupressus sempervirens</i>
861	<i>Cupressus sempervirens</i>
862	<i>Malus domestica</i>
863	<i>Cedrus deodara</i>
864	<i>Cedrus deodara</i>
865	<i>Cedrus deodara</i>
866	<i>Cedrus deodara</i>
867	<i>Cedrus deodara</i>

ID	SPECIE
868	<i>Fraxinus ornus</i>
869	<i>Thuja orientalis</i>
870	<i>Thuja orientalis</i>
871	<i>Thuja orientalis</i>
872	<i>Cupressus sempervirens</i>
873	<i>Cupressus sempervirens</i>
874	<i>Cupressus sempervirens</i>
875	<i>Thuja orientalis</i>
876	<i>Prunus cerasifera 'Pissardi'</i>
877	<i>Fraxinus ornus</i>
878	<i>Cupressus sempervirens</i>
879	<i>Cupressus sempervirens</i>
880	<i>Cupressus sempervirens</i>
881	<i>Olea europea</i>
882	<i>Quercus pubescens</i>
883	<i>Acer platanoides</i>
884	<i>Platanus hispanica</i>
885	<i>Platanus hispanica</i>
886	<i>Ulmus minor</i>
887	<i>Olea europea</i>
888	<i>Olea europea</i>
889	<i>Olea europea</i>
890	<i>Aesculus hippocastanum</i>
891	<i>Aesculus hippocastanum</i>
892	<i>Ziziphus jujuba</i>
893	<i>Pinus pinea</i>
894	<i>Pinus pinea</i>
895	<i>Pinus pinea</i>
896	<i>Pinus pinea</i>
897	<i>Pinus pinea</i>
898	<i>Pinus pinea</i>
899	<i>Pinus pinea</i>
900	<i>Tilia cordata</i>
901	<i>Tilia cordata</i>
902	<i>Tilia cordata</i>
903	<i>Tilia cordata</i>
904	<i>Acer negundo</i>
905	<i>Olea europea</i>
906	<i>Olea europea</i>
907	<i>Olea europea</i>
908	<i>Olea europea</i>
909	<i>Cupressus sempervirens</i>
910	<i>Cupressus sempervirens</i>
911	<i>Cupressus sempervirens</i>
912	<i>Liquidambar styraciflua</i>
913	<i>Liquidambar styraciflua</i>
914	<i>Liquidambar styraciflua</i>

ID	SPECIE
915	<i>Pinus pinea</i>
916	<i>Pinus pinea</i>
917	<i>Pinus pinea</i>
918	<i>Pinus pinea</i>
919	<i>Pinus pinea</i>
920	<i>Pinus pinea</i>
921	<i>Pinus pinea</i>
922	<i>Pinus pinea</i>
923	<i>Pinus pinea</i>
924	<i>Juglans regia</i>
925	<i>Juglans regia</i>
926	<i>Juglans regia</i>
927	<i>Juglans regia</i>
928	<i>Tilia cordata</i>
929	<i>Tilia cordata</i>
930	<i>Aesculus hippocastanum</i>
931	<i>Aesculus hippocastanum</i>
932	<i>Cedrus deodara</i>
933	<i>Thuja occidentalis</i>
934	<i>Thuja occidentalis</i>
935	<i>Celtis australis</i>
936	<i>Celtis australis</i>
937	<i>Celtis australis</i>
938	<i>Celtis australis</i>
939	<i>Picea abies</i>
940	<i>Ulmus minor</i>
941	<i>Ligustrum japonicum</i>
942	<i>Liriodendron tulipifera</i>
943	<i>Ligustrum japonicum</i>
944	<i>Ulmus minor</i>
945	<i>Prunus cerasifera</i> 'Pissardi'
946	<i>Prunus cerasifera</i> 'Pissardi'
947	<i>Ulmus minor</i>
948	<i>Diospyros kaki</i>
949	<i>Diospyros kaki</i>
950	<i>Diospyros kaki</i>
951	<i>Ulmus minor</i>
952	<i>Diospyros kaki</i>
953	<i>Acer campestre</i>
954	<i>Cercis siliquastrum</i>
955	<i>Cercis siliquastrum</i>
956	<i>Prunus cerasifera</i> 'Pissardi'
957	<i>Prunus cerasifera</i> 'Pissardi'
958	<i>Prunus cerasifera</i> 'Pissardi'
959	<i>Morus</i>
960	<i>Prunus cerasifera</i> 'Pissardi'
961	<i>Celtis australis</i>

ID	SPECIE
962	<i>Salix babylonica</i>
963	<i>Ficus carica</i>
964	<i>Prunus persica</i>
965	<i>Eriobotrya japonica</i>
966	<i>Ziziphbus jujuba</i>
967	<i>Prunus armeniaca</i>
968	<i>Corylus colurna</i>
969	<i>Juglans regia</i>
970	<i>Cupressus sempervirens</i>
971	<i>Cupressus sempervirens</i>
972	<i>Melia azedarach</i>
973	<i>Ulmus minor</i>
974	<i>Laurus nobilis</i>
975	<i>Olea europea</i>
976	<i>Ligustrum lucidum</i>
977	<i>Ligustrum lucidum</i>
978	<i>Ligustrum lucidum</i>
979	<i>Olea europea</i>
980	<i>Olea europea</i>
981	<i>Ficus carica</i>
982	<i>Olea europea</i>
983	<i>Olea europea</i>
984	<i>Olea europea</i>
985	<i>Juglans nigra</i>
986	<i>Magnolia grandiflora</i>
987	<i>Pinus pinea</i>
988	<i>Melia azedarach</i>
989	<i>Melia azedarach</i>
990	<i>Ulmus minor</i>
991	<i>Ulmus minor</i>
992	<i>Ligustrum lucidum</i>
993	<i>Cupressus arizonica</i>
994	<i>Cupressus arizonica</i>
995	<i>Cupressus arizonica</i>
996	<i>Cupressus arizonica</i>
997	<i>Cupressus arizonica</i>
998	<i>Olea europea</i>
999	<i>Olea europea</i>
1000	<i>Melia azedarach</i>
1001	<i>Cupressus arizonica</i>
1002	<i>Cupressus arizonica</i>
1003	<i>Cupressus arizonica</i>
1004	<i>Cupressus arizonica</i>
1005	<i>Cupressus arizonica</i>
1006	<i>Cupressus arizonica</i>
1007	<i>Cupressus arizonica</i>
1008	<i>Cupressus arizonica</i>

ID	SPECIE
1009	<i>Cupressus arizonica</i>
1010	<i>Cupressus arizonica</i>
1011	<i>Aesculus hippocastanum</i>
1012	<i>Laurus nobilis</i>
1013	<i>Ligustrum lucidum</i>
1014	<i>Ostrya carpinifolia</i>
1015	<i>Tilia × vulgaris</i>
1016	<i>Thuja occidentalis</i>
1017	<i>Robinia pseudoacacia</i>
1018	<i>Taxus baccata</i>
1019	<i>Robinia pseudoacacia</i>
1020	<i>Ulmus minor</i>
1021	<i>Olea europea</i>
1022	<i>Aesculus hippocastanum</i>
1023	<i>Ostrya carpinifolia</i>
1024	<i>Prunus cerasifera 'Pissardi'</i>
1025	<i>Ligustrum lucidum</i>
1026	<i>Ligustrum lucidum</i>
1027	<i>Ligustrum lucidum</i>
1028	<i>Olea europea</i>
1029	<i>Olea europea</i>
1030	<i>Olea europea</i>
1031	<i>Olea europea</i>
1032	<i>Ligustrum lucidum</i>
1033	<i>Olea europea</i>
1034	<i>Olea europea</i>
1035	<i>Olea europea</i>
1036	<i>Olea europea</i>
1037	<i>Olea europea</i>
1038	<i>Olea europea</i>
1039	<i>Olea europea</i>
1040	<i>Olea europea</i>
1041	<i>Olea europea</i>
1042	<i>Olea europea</i>
1043	<i>Olea europea</i>
1044	<i>Olea europea</i>
1045	<i>Olea europea</i>
1046	<i>Olea europea</i>
1047	<i>Olea europea</i>
1048	<i>Olea europea</i>
1049	<i>Olea europea</i>
1050	<i>Cupressus sempervirens</i>
1051	<i>Cupressus sempervirens</i>
1052	<i>Fraxinus ornus</i>
1053	<i>Punica granatum</i>
1054	<i>Punica granatum</i>
1055	<i>Pinus pinea</i>

ID	SPECIE
1056	<i>Pinus pinea</i>
1057	<i>Pinus pinea</i>
1058	<i>Pinus pinea</i>
1059	<i>Pinus pinea</i>
1060	<i>Thuja orientalis</i>
1061	<i>Picea abies</i>
1062	<i>Tilia cordata</i>
1063	<i>Magnolia grandiflora</i>
1064	<i>Olea europea</i>
1065	<i>Olea europea</i>
1066	<i>Olea europea</i>
1067	<i>Olea europea</i>
1068	<i>Olea europea</i>
1069	<i>Pinus pinea</i>
1070	<i>Tilia cordata</i>
1071	<i>Tilia cordata</i>
1072	<i>Tilia cordata</i>
1073	<i>Tilia cordata</i>
1074	<i>Calocedrus decurrens</i>
1075	<i>Sophora japonica</i>
1076	<i>Sophora japonica</i>
1077	<i>Sophora japonica</i>
1078	<i>Carpinus betulus</i>
1079	<i>Melia azedarach</i>
1080	<i>Prunus avium</i>
1081	<i>Prunus avium</i>
1082	<i>Liquidambar styraciflua</i>
1083	<i>Liquidambar styraciflua</i>
1084	<i>Magnolia grandiflora</i>
1085	<i>Prunus laurocerasus</i>
1086	<i>Cedrus deodara</i>
1087	<i>Cedrus deodara</i>
1088	<i>Melia azedarach</i>
1089	<i>Cercis siliquastrum</i>
1090	<i>Olea europea</i>
1091	<i>Cedrus deodara</i>
1092	<i>Melia azedarach</i>
1093	<i>Melia azedarach</i>
1094	<i>Cupressus sempervirens</i>
1095	<i>Sambucus nigra</i>
1096	<i>Ligustrum lucidum</i>
1097	<i>Tilia cordata</i>
1098	<i>Tilia cordata</i>
1099	<i>Tilia cordata</i>
1100	<i>Tilia cordata</i>
1101	<i>Tilia cordata</i>
1102	<i>Tilia cordata</i>

ID	SPECIE
1103	<i>Tilia cordata</i>
1104	<i>Ligustrum lucidum</i>
1105	<i>Tilia cordata</i>
1106	<i>Ulmus minor</i>
1107	<i>Tilia cordata</i>
1108	<i>Ligustrum lucidum</i>
1109	<i>Ficus carica</i>
1110	<i>Acer saccharinum</i>
1111	<i>Acer saccharinum</i>
1112	<i>Ulmus minor</i>
1113	<i>Ulmus minor</i>
1114	<i>Acer saccharinum</i>
1115	<i>Acer saccharinum</i>
1116	<i>Robinia pseudoacacia</i>
1117	<i>Robinia pseudoacacia</i>
1118	<i>Robinia pseudoacacia</i>
1119	<i>Acer platanoides</i>
1120	<i>Robinia pseudoacacia</i>
1809	<i>Robinia pseudoacacia</i>
1122	<i>Robinia pseudoacacia</i>
1123	<i>Ginkgo biloba</i>
1124	<i>Robinia pseudoacacia</i>
1125	<i>Acer platanoides</i>
1126	<i>Acer platanoides</i>
1127	<i>Tilia cordata</i>
1128	<i>Robinia pseudoacacia</i>
1129	<i>Ulmus minor</i>
1130	<i>× Cupressocyparis leylandii</i>
1131	<i>Melia azedarach</i>
1132	<i>Juglans regia</i>
1133	<i>Acer negundo</i>
1134	<i>Acer negundo</i>
1135	<i>Robinia pseudoacacia</i>
1136	<i>Robinia pseudoacacia</i>
1137	<i>Robinia pseudoacacia</i>
1138	<i>Robinia pseudoacacia</i>
1139	<i>Robinia pseudoacacia</i>
1140	<i>Robinia pseudoacacia</i>
1141	<i>Robinia pseudoacacia</i>
1142	<i>Robinia pseudoacacia</i>
1143	<i>Robinia pseudoacacia</i>
1144	<i>Robinia pseudoacacia</i>
1145	<i>Robinia pseudoacacia</i>
1146	<i>Robinia pseudoacacia</i>
1147	<i>Robinia pseudoacacia</i>
1148	<i>Celtis australis</i>
1149	<i>Celtis australis</i>

ID	SPECIE
1150	<i>Ligustrum japonicum</i>
1151	<i>Liriodendron tulipifera</i>
1152	<i>Liriodendron tulipifera</i>
1153	<i>Prunus cerasifera 'Pissardi'</i>
1154	<i>Prunus avium</i>
1155	<i>Acer saccharinum</i>
1156	<i>Celtis australis</i>
1157	<i>Acer campestre</i>
1158	<i>Acer campestre</i>
1159	<i>Prunus</i>
1160	<i>Cupressus sempervirens</i>
1161	<i>Celtis australis</i>
1162	<i>Acer monspessulanum</i>
1163	<i>Acer monspessulanum</i>
1164	<i>Quercus ilex</i>
1165	<i>Olea europea</i>
1166	<i>Acer campestre</i>
1167	<i>Acer platanoides</i>
1168	<i>Malus domestica</i>
1169	<i>Acer pseudoplatanus</i>
1170	<i>Malus domestica</i>
1171	<i>Acer pseudoplatanus</i>
1172	<i>Carpinus betulus</i>
1173	<i>Prunus laurocerasus</i>
1174	<i>Prunus laurocerasus</i>
1175	<i>Prunus laurocerasus</i>
1176	<i>Tilia × vulgaris</i>
1177	<i>Aesculus hippocastanum</i>
1178	<i>Acer saccharinum</i>
1179	<i>Cedrus deodara</i>
1180	<i>Prunus cerasifera</i>
1181	<i>Tilia cordata</i>
1182	<i>Acer campestre</i>
1183	<i>Acer platanoides</i>
1184	<i>Acer saccharinum</i>
1185	<i>Cedrus deodara</i>
1186	<i>Acer saccharinum</i>
1187	<i>Picea abies</i>
1188	<i>Catalpa bignonioides</i>
1189	<i>Liriodendron tulipifera</i>
1190	<i>Ostrya carpinifolia</i>
1191	<i>Celtis australis</i>
1192	<i>Magnolia grandiflora</i>
1193	<i>Magnolia grandiflora</i>
1194	<i>Celtis australis</i>
1195	<i>Tilia cordata</i>
1196	<i>Tilia cordata</i>

ID	SPECIE
1197	<i>Tilia cordata</i>
1198	<i>Tilia cordata</i>
1199	<i>Ligustrum lucidum</i>
1200	<i>Malus</i>
1201	<i>Malus</i>
1202	<i>Prunus avium</i>
1203	<i>Prunus avium</i>
1204	<i>Robinia pseudoacacia</i>
1205	<i>Cercis siliquastrum</i>
1206	<i>Cercis siliquastrum</i>
1207	<i>Malus domestica</i>
1208	<i>Cercis siliquastrum</i>
1209	<i>Ligustrum lucidum</i>
1210	<i>Robinia pseudoacacia</i>
1211	<i>Acer negundo</i>
1212	<i>Juglans regia</i>
1213	<i>Ziziphus jujuba</i>
1214	<i>Populus nigra v. italica</i>
1215	<i>Ailanthus altissima</i>
1216	<i>Robinia pseudoacacia</i>
1217	<i>Fraxinus ornus</i>
1218	<i>Fraxinus ornus</i>
1219	<i>Tilia × vulgaris</i>
1220	<i>Fraxinus ornus</i>
1221	<i>Thuja orientalis</i>
1222	<i>Thuja orientalis</i>
1223	<i>Thuja orientalis</i>
1224	<i>Thuja orientalis</i>
1225	<i>Thuja orientalis</i>
1226	<i>Thuja orientalis</i>
1227	<i>Thuja orientalis</i>
1228	<i>Thuja orientalis</i>
1229	<i>Thuja orientalis</i>
1230	<i>Thuja orientalis</i>
1231	<i>Thuja orientalis</i>
1232	<i>Thuja orientalis</i>
1233	<i>Thuja orientalis</i>
1234	<i>Thuja orientalis</i>
1235	<i>Thuja orientalis</i>
1236	<i>Thuja orientalis</i>
1237	<i>Thuja orientalis</i>
1238	<i>Thuja orientalis</i>
1239	<i>Thuja orientalis</i>
1240	<i>Thuja orientalis</i>
1241	<i>Pinus halepensis</i>
1242	<i>Pinus halepensis</i>
1243	<i>Pinus halepensis</i>

ID	SPECIE
1244	<i>Cedrus deodara</i>
1245	<i>Cedrus deodara</i>
1246	<i>Cedrus deodara</i>
1247	<i>Cedrus deodara</i>
1248	<i>Cedrus deodara</i>
1249	<i>Cedrus deodara</i>
1250	<i>Cedrus deodara</i>
1251	<i>Quercus petraea</i>
1252	<i>Cupressus sempervirens</i>
1253	<i>Cupressus sempervirens</i>
1254	<i>Eriobotrya japonica</i>
1255	<i>Eriobotrya japonica</i>
1256	<i>Eriobotrya japonica</i>
1257	<i>Calocedrus decurrens</i>
1258	<i>Taxus baccata</i>
1259	<i>Picea abies</i>
1260	<i>Picea abies</i>
1261	<i>Olea europea</i>
1262	<i>Olea europea</i>
1263	<i>Calocedrus decurrens</i>
1264	<i>Taxus baccata</i>
1265	<i>Celtis australis</i>
1266	<i>Celtis australis</i>
1267	<i>Celtis australis</i>
1268	<i>Robinia pseudoacacia</i>
1269	<i>Cupressus sempervirens</i>
1270	<i>Cupressus sempervirens</i>
1271	<i>Cupressus sempervirens</i>
1272	<i>Cupressus sempervirens</i>
1273	<i>Cupressus sempervirens</i>
1274	<i>Cupressus sempervirens</i>
1275	<i>Cupressus sempervirens</i>
1276	<i>Cupressus sempervirens</i>
1277	<i>Cupressus sempervirens</i>
1278	<i>Cupressus sempervirens</i>
1279	<i>Cupressus sempervirens</i>
1280	<i>Juglans regia</i>
1281	<i>Cedrus atlantica</i>
1282	<i>Cedrus atlantica</i>
1283	<i>Cedrus atlantica</i>
1284	<i>Cedrus atlantica</i>
1285	<i>Cedrus atlantica</i>
1286	<i>Tilia cordata</i>
1287	<i>Tilia cordata</i>
1288	<i>Tilia cordata</i>
1289	<i>Tilia cordata</i>
1290	<i>Tilia cordata</i>

ID	SPECIE
1291	<i>Ostrya carpinifolia</i>
1292	<i>Cercis siliquastrum</i>
1293	<i>Quercus rubra</i>
1294	<i>Ligustrum lucidum</i>
1295	<i>Ligustrum lucidum</i>
1296	<i>Aesculus hippocastanum</i>
1297	<i>Aesculus hippocastanum</i>
1298	<i>Acer saccharinum</i>
1299	<i>Acer saccharinum</i>
1300	<i>Celtis australis</i>
1301	<i>Cedrus atlantica</i>
1302	<i>Cedrus atlantica</i>
1303	<i>Cedrus atlantica</i>
1304	<i>Cedrus atlantica</i>
1305	<i>Cedrus atlantica</i>
1306	<i>Cedrus atlantica</i>
1307	<i>Carpinus betulus</i>
1308	<i>Tilia cordata</i>
1309	<i>Robinia pseudoacacia</i>
1310	<i>Laurus nobilis</i>
1311	<i>Fraxinus ornus</i>
1312	<i>Quercus petraea</i>
1313	<i>Tilia cordata</i>
1314	<i>Olea europea</i>
1315	<i>Olea europea</i>
1316	<i>Picea abies</i>
1317	<i>Picea abies</i>
1318	<i>Thuja occidentalis</i>
1319	<i>Thuja occidentalis</i>
1320	<i>Thuja occidentalis</i>
1321	<i>Populus cfr. nigra</i>
1322	<i>Ostrya carpinifolia</i>
1323	<i>Acer platanoides</i>
1324	<i>Pinus pinea</i>
1325	<i>Carpinus betulus</i>
1326	<i>Acer platanoides</i>
1327	<i>Ligustrum lucidum</i>
1328	<i>Cupressus sempervirens</i>
1329	<i>Cupressus sempervirens</i>
1330	<i>Cupressus sempervirens</i>
1331	<i>Cupressus sempervirens</i>
1332	<i>Cupressus sempervirens</i>
1333	<i>Cupressus sempervirens</i>
1334	<i>Cupressus sempervirens</i>
1335	<i>Cupressus sempervirens</i>
1336	<i>Cupressus sempervirens</i>
1337	<i>Cupressus sempervirens</i>

ID	SPECIE
1338	<i>Cupressus sempervirens</i>
1339	<i>Robinia pseudoacacia 'Umbraculifera'</i>
1340	<i>Cupressus sempervirens</i>
1341	<i>Cupressus sempervirens</i>
1342	<i>Cupressus sempervirens</i>
1343	<i>Cupressus sempervirens</i>
1344	<i>Cupressus sempervirens</i>
1345	<i>Cupressus sempervirens</i>
1346	<i>Cupressus sempervirens</i>
1347	<i>Robinia pseudoacacia 'Umbraculifera'</i>
1348	<i>Celtis australis</i>
1349	<i>Ligustrum lucidum</i>
1350	<i>Paulownia tomentosa</i>
1351	<i>Robinia pseudoacacia</i>
1352	<i>Celtis australis</i>
1353	<i>Olea europea</i>
1354	<i>Populus alba</i>
1355	<i>Cupressus arizonica</i>
1356	<i>Cupressus arizonica</i>
1357	<i>Olea europea</i>
1358	<i>Ligustrum lucidum</i>
1359	<i>Quercus petraea</i>
1360	<i>Ligustrum lucidum</i>
1361	<i>Quercus petraea</i>
1362	<i>Quercus petraea</i>
1363	<i>Quercus petraea</i>
1364	<i>Quercus petraea</i>
1365	<i>Carpinus betulus</i>
1366	<i>Carpinus betulus</i>
1367	<i>Carpinus betulus</i>
1368	<i>Carpinus betulus</i>
1369	<i>Celtis australis</i>
1370	<i>Prunus domestica</i>
1371	<i>Ulmus minor</i>
1372	<i>Populus cfr. nigra</i>
1373	<i>Carpinus betulus</i>
1374	<i>Populus cfr. nigra</i>
1375	<i>Ulmus minor</i>
1376	<i>Celtis australis</i>
1377	<i>Fraxinus ornus</i>
1378	<i>Morus alba</i>
1379	<i>Fraxinus ornus</i>
1380	<i>Morus alba</i>
1381	<i>Juglans nigra</i>
1382	<i>Prunus domestica</i>
1383	<i>Fraxinus ornus</i>
1384	<i>Prunus domestica</i>

ID	SPECIE
1385	<i>Fraxinus ornus</i>
1386	<i>Prunus domestica</i>
1387	<i>Juglans nigra</i>
1388	<i>Cedrus atlantica</i>
1389	<i>Cedrus atlantica</i>
1390	<i>Acer pseudoplatanus</i>
1391	<i>Acer negundo</i>
1392	<i>Celtis australis</i>
1393	<i>Tilia cordata</i>
1394	<i>Tilia cordata</i>
1395	<i>Tilia cordata</i>
1396	<i>Tilia cordata</i>
1397	<i>Tilia cordata</i>
1398	<i>Prunus cerasifera</i> 'Pissardi'
1399	<i>Prunus cerasifera</i> 'Pissardi'
1400	<i>Picea abies</i>
1401	<i>Magnolia grandiflora</i>
1402	<i>Magnolia</i> × <i>soulangiana</i>
1403	<i>Magnolia grandiflora</i>
1404	<i>Thuja orientalis</i>
1405	<i>Calocedrus decurrens</i>
1406	<i>Thuja orientalis</i>
1407	<i>Thuja orientalis</i>
1408	<i>Cedrus atlantica</i>
1409	<i>Cedrus atlantica</i>
1410	<i>Pinus pinea</i>
1411	<i>Ligustrum lucidum</i>
1412	<i>Tilia cordata</i>
1413	<i>Tilia cordata</i>
1414	<i>Populus alba</i>
1415	<i>Platanus hispanica</i>
1416	<i>Tilia cordata</i>
1417	<i>Tilia cordata</i>
1418	<i>Tilia cordata</i>
1419	<i>Tilia cordata</i>
1420	<i>Quercus petraea</i>
1421	<i>Celtis occidentalis</i>
1422	<i>Ulmus minor</i>
1423	<i>Ulmus minor</i>
1424	<i>Olea europea</i>
1425	<i>Olea europea</i>
1426	<i>Laurus nobilis</i>
1427	<i>Tilia cordata</i>
1428	<i>Tilia cordata</i>
1429	<i>Tilia cordata</i>
1430	<i>Celtis australis</i>
1431	<i>Prunus domestica</i>

ID	SPECIE
1432	<i>Prunus domestica</i>
1433	<i>Prunus domestica</i>
1434	<i>Pinus nigra</i>
1435	<i>Pinus nigra</i>
1436	<i>Pinus nigra</i>
1437	<i>Robinia pseudoacacia</i>
1438	<i>Robinia pseudoacacia</i>
1439	<i>Ulmus minor</i>
1440	<i>Ficus carica</i>
1441	<i>Quercus robur</i>
1442	<i>Acer negundo</i>
1443	<i>Acer platanoides</i> "rubra"
1444	<i>Morus alba</i>
1445	<i>Liquidambar styraciflua</i>
1446	<i>Carpinus betulus</i>
1447	<i>Acer pseudoplatanus</i> 'Rubra'
1448	<i>Acer campestre</i>
1449	<i>Prunus</i>
1450	<i>Liquidambar styraciflua</i>
1451	<i>Ulmus minor</i>
1452	<i>Juglans regia</i>
1453	<i>Cupressus sempervirens</i>
1454	<i>Cupressus sempervirens</i>
1455	<i>Cupressus sempervirens</i>
1456	<i>Carpinus betulus</i>
1457	<i>Cotinus coggygia</i>
1458	<i>Cotinus coggygia</i>
1459	<i>Ginkgo biloba</i>
1460	<i>Acer platanoides</i> "rubra"
1461	<i>Quercus robur</i>
1462	<i>Cupressus sempervirens</i>
1463	<i>Cupressus sempervirens</i>
1464	<i>Cupressus sempervirens</i>
1465	<i>Robinia pseudoacacia</i>
1466	<i>Robinia pseudoacacia</i>
1467	<i>Acer platanoides</i> "rubra"
1468	<i>Pinus pinea</i>
1469	<i>Pinus pinea</i>
1470	<i>Cercis siliquastrum</i>
1471	<i>Cercis siliquastrum</i>
1472	<i>Celtis australis</i>
1473	<i>Morus nigra</i>
1474	<i>Celtis australis</i>
1475	<i>Quercus ilex</i>
1476	<i>Platanus hispanica</i>
1477	<i>Acer negundo</i>
1478	<i>Platanus hispanica</i>

ID	SPECIE
1479	<i>Ulmus minor</i>
1480	<i>Platanus hispanica</i>
1481	<i>Ulmus minor</i>
1482	<i>Ulmus minor</i>
1483	<i>Fraxinus excelsior</i>
1484	<i>Celtis australis</i>
1485	<i>Cupressus sempervirens</i>
1486	<i>Robinia pseudoacacia</i>
1487	<i>Robinia pseudoacacia</i>
1488	<i>Robinia pseudoacacia</i>
1489	<i>Robinia pseudoacacia</i>
1490	<i>Robinia pseudoacacia</i>
1491	<i>Ficus carica</i>
1492	<i>Quercus rubra</i>
1493	<i>Quercus petraea</i>
1494	<i>Platanus hispanica</i>
1495	<i>Prunus mahaleb</i>
1496	<i>Morus alba</i>
1497	<i>Populus nigra v. italica</i>
1498	<i>Populus alba</i>
1499	<i>Acer campestre</i>
1500	<i>Acer campestre</i>
1501	<i>Ligustrum japonicum</i>
1502	<i>Acer platanoides</i> "rubra"
1503	<i>Ulmus minor</i>
1504	<i>Quercus ilex</i>
1505	<i>Quercus ilex</i>
1506	<i>Cedrus atlantica</i>
1507	<i>Cedrus atlantica</i>
1508	<i>Cedrus atlantica</i>
1509	<i>Prunus dulcis</i>
1510	<i>Juglans regia</i>
1511	<i>Cedrus deodara</i>
1512	<i>Cedrus atlantica</i>
1513	<i>Cedrus atlantica</i>
1514	<i>Cedrus atlantica</i>
1515	<i>Cedrus atlantica</i>
1516	<i>Cedrus atlantica</i>
1517	<i>Acer platanoides</i>
1518	<i>Acer platanoides</i>
1519	<i>Morus alba</i>
1520	<i>Celtis australis</i>
1521	<i>Acer pseudoplatanus</i>
1522	<i>Pinus nigra</i>
1523	<i>Acer pseudoplatanus</i>
1524	<i>Acer pseudoplatanus</i>
1525	<i>Juglans regia</i>

ID	SPECIE
1526	<i>Juglans nigra</i>
1527	<i>Juglans nigra</i>
1528	<i>Juglans nigra</i>
1529	<i>Tilia cordata</i>
1530	<i>Prunus avium</i>
1531	<i>Prunus cerasifera</i> 'Pissardi'
1532	<i>Ziziphus jujuba</i>
1533	<i>Acer pseudoplatanus</i>
1534	<i>Acer pseudoplatanus</i>
1535	<i>Acer pseudoplatanus</i>
1536	<i>Acer pseudoplatanus</i>
1537	<i>Acer pseudoplatanus</i>
1538	<i>Thuja orientalis</i>
1539	<i>Carpinus betulus</i>
1540	<i>Pinus nigra</i>
1541	<i>Acer platanoides</i>
1542	<i>Juglans regia</i>
1543	<i>Celtis australis</i>
1544	<i>Prunus mahaleb</i>
1545	<i>Ginkgo biloba</i>
1546	<i>Ginkgo biloba</i>
1547	<i>Celtis australis</i>
1548	<i>Magnolia grandiflora</i>
1549	<i>Tilia cordata</i>
1550	<i>Tilia cordata</i>
1551	<i>Acer platanoides</i>
1552	<i>Acer platanoides</i>
1553	<i>Cedrus atlantica</i>
1554	<i>Ulmus minor</i>
1555	<i>Ulmus minor</i>
1556	<i>Celtis australis</i>
1557	<i>Celtis australis</i>
1558	<i>Celtis australis</i>
1559	<i>Tilia cordata</i>
1560	<i>Tilia cordata</i>
1561	<i>Tilia cordata</i>
1562	<i>Tilia cordata</i>
1563	<i>Tilia cordata</i>
1564	<i>Tilia cordata</i>
1565	<i>Tilia cordata</i>
1566	<i>Tilia × vulgaris</i>
1567	<i>Tilia × vulgaris</i>
1568	<i>Tilia cordata</i>
1569	<i>Tilia × vulgaris</i>
1570	<i>Tilia cordata</i>
1571	<i>Tilia cordata</i>
1572	<i>Tilia cordata</i>

ID	SPECIE
1573	<i>Tilia × vulgaris</i>
1574	<i>Tilia × vulgaris</i>
1575	<i>Tilia × vulgaris</i>
1576	<i>Tilia × vulgaris</i>
1577	<i>Tilia × vulgaris</i>
1578	<i>Tilia × vulgaris</i>
1579	<i>Tilia × vulgaris</i>
1580	<i>Tilia × vulgaris</i>
1581	<i>Tilia × vulgaris</i>
1582	<i>Tilia × vulgaris</i>
1583	<i>Tilia × vulgaris</i>
1584	<i>Tilia × vulgaris</i>
1585	<i>Tilia × vulgaris</i>
1586	<i>Juglans regia</i>
1587	<i>Tilia × vulgaris</i>
1588	<i>Tilia × vulgaris</i>
1589	<i>Tilia × vulgaris</i>
1590	<i>Tilia × vulgaris</i>
1591	<i>Tilia × vulgaris</i>
1592	<i>Tilia × vulgaris</i>
1593	<i>Tilia × vulgaris</i>
1594	<i>Tilia × vulgaris</i>
1595	<i>Tilia × vulgaris</i>
1596	<i>Tilia × vulgaris</i>
1597	<i>Tilia × vulgaris</i>
1598	<i>Tilia × vulgaris</i>
1599	<i>Tilia × vulgaris</i>
1600	<i>Tilia × vulgaris</i>
1601	<i>Prunus cerasifera</i> 'Pissardi'
1602	<i>Prunus cerasifera</i> 'Pissardi'
1603	<i>Prunus cerasifera</i> 'Pissardi'
1604	<i>Prunus cerasifera</i> 'Pissardi'
1605	<i>Prunus cerasifera</i> 'Pissardi'
1606	<i>Prunus cerasifera</i> 'Pissardi'
1607	<i>Cupressus sempervirens</i>
1608	<i>Acer saccharinum</i>
1609	<i>Cercis siliquastrum</i>
1610	<i>Acer saccharinum</i>
1611	<i>Cedrus deodara</i>
1612	<i>Cedrus deodara</i>
1613	<i>Cedrus deodara</i>
1614	<i>Acer saccharinum</i>
1615	<i>Acer saccharinum</i>
1616	<i>Cedrus atlantica</i>
1617	<i>Cupressus sempervirens</i>
1618	<i>× Cupressocyparis leylandii</i>
1619	<i>Cercis siliquastrum</i>

ID	SPECIE
1620	<i>Acer saccharinum</i>
1621	<i>Tilia cordata</i>
1622	<i>Tilia cordata</i>
1623	<i>Tilia cordata</i>
1624	<i>Tilia cordata</i>
1625	<i>Tilia cordata</i>
1626	<i>Tilia cordata</i>
1627	<i>Tilia cordata</i>
1628	<i>Platanus hispanica</i>
1629	<i>Cedrus deodara</i>
1630	<i>Cedrus deodara</i>
1631	<i>Prunus avium</i>
1632	<i>Ligustrum lucidum</i>
1633	<i>Robinia pseudoacacia</i>
1634	<i>Fraxinus ornus</i>
1635	<i>Fraxinus ornus</i>
1636	<i>Fraxinus ornus</i>
1637	<i>Fraxinus ornus</i>
1638	<i>Fraxinus ornus</i>
1639	<i>Fraxinus ornus</i>
1640	<i>Fraxinus ornus</i>
1641	<i>Ulmus minor</i>
1642	<i>Ulmus minor</i>
1643	<i>Ulmus minor</i>
1644	<i>Ulmus minor</i>
1645	<i>Ulmus minor</i>
1646	<i>Ulmus minor</i>
1647	<i>Populus alba</i>
1648	<i>Populus alba</i>
1649	<i>Ulmus minor</i>
1650	<i>Ulmus minor</i>
1651	<i>Ulmus minor</i>
1652	<i>Ulmus minor</i>
1653	<i>Acer platanoides</i>
1654	<i>Fraxinus ornus</i>
1655	<i>Ulmus minor</i>
1656	<i>Ulmus minor</i>
1657	<i>Ulmus minor</i>
1658	<i>Populus</i> <i>cf.</i> <i>nigra</i>
1659	<i>Robinia pseudoacacia</i>
1660	<i>Ligustrum lucidum</i>
1661	<i>Celtis australis</i>
1662	<i>Acer platanoides</i>
1663	<i>Acer platanoides</i>
1664	<i>Acer platanoides</i>
1665	<i>Acer platanoides</i>
1666	<i>Acer platanoides</i>

ID	SPECIE
1667	<i>Acer platanoides</i>
1668	<i>Acer platanoides</i>
1669	<i>Acer platanoides</i>
1670	<i>Fraxinus excelsior</i>
1671	<i>Fraxinus excelsior</i>
1672	<i>Fraxinus excelsior</i>
1673	<i>Fraxinus excelsior</i>
1674	<i>Acer campestre</i>
1675	<i>Acer pseudoplatanus 'Rubra'</i>
1676	<i>Acer negundo</i>
1677	<i>Indeterminata</i>
1678	<i>Acer negundo</i>
1679	<i>Acer negundo</i>
1680	<i>Acer negundo</i>
1681	<i>Pinus pinea</i>
1682	<i>Pinus pinea</i>
1683	<i>Pinus pinea</i>
1684	<i>Thuja orientalis</i>
1685	<i>Pinus pinea</i>
1686	<i>Pinus pinea</i>
1687	<i>Pinus pinea</i>
1688	<i>Pinus pinea</i>
1689	<i>Pinus pinea</i>
1690	<i>Cedrus deodara</i>
1691	<i>Prunus domestica</i>
1692	<i>Celtis australis</i>
1693	<i>Prunus mahaleb</i>
1694	<i>Prunus mahaleb</i>
1695	<i>Prunus mahaleb</i>
1696	<i>Prunus mahaleb</i>
1697	<i>Prunus mahaleb</i>
1698	<i>Cedrus atlantica</i>
1699	<i>Cedrus atlantica</i>
1700	<i>Cedrus atlantica</i>
1701	<i>Cedrus atlantica</i>
1702	<i>Cedrus atlantica</i>
1703	<i>Cedrus atlantica</i>
1704	<i>Cedrus atlantica</i>
1705	<i>Pinus pinea</i>
1706	<i>Pinus pinea</i>
1707	<i>Pinus pinea</i>
1708	<i>Cedrus atlantica</i>
1709	<i>Cedrus atlantica</i>
1710	<i>Quercus rubra</i>
1711	<i>Cupressus sempervirens</i>
1712	<i>Quercus ilex</i>
1713	<i>Quercus ilex</i>

ID	SPECIE
1714	<i>Quercus ilex</i>
1715	<i>Prunus cerasifera 'Pissardi'</i>
1716	<i>Prunus cerasifera 'Pissardi'</i>
1717	<i>Prunus cerasifera 'Pissardi'</i>
1718	<i>Quercus ilex</i>
1719	<i>Cupressus sempervirens</i>
1720	<i>Cupressus sempervirens</i>
1721	<i>Cupressus sempervirens</i>
1722	<i>Cupressus sempervirens</i>
1723	<i>Cupressus sempervirens</i>
1724	<i>Cupressus sempervirens</i>
1725	<i>Cedrus deodara</i>
1726	<i>Cedrus deodara</i>
1727	<i>Cedrus deodara</i>
1728	<i>Acer pseudoplatanus</i>
1729	<i>Magnolia grandiflora</i>
1730	<i>Magnolia grandiflora</i>
1731	<i>Acer negundo</i>
1732	<i>Acer negundo</i>
1733	<i>Cupressus sempervirens</i>
1734	<i>Cupressus sempervirens</i>
1735	<i>Acer negundo</i>
1736	<i>Acer negundo</i>
1737	<i>Quercus ilex</i>
1738	<i>Quercus ilex</i>
1739	<i>Quercus ilex</i>
1740	<i>Quercus ilex</i>
1741	<i>Robinia pseudoacacia</i>
1742	<i>Cedrus deodara</i>
1743	<i>Cedrus atlantica</i>
1744	<i>Picea abies</i>
1745	<i>Carpinus betulus</i>
1746	<i>Acer negundo</i>
1747	<i>Acer negundo</i>
1748	<i>Ligustrum lucidum</i>
1749	<i>Fraxinus excelsior</i>
1750	<i>Fraxinus excelsior</i>
1751	<i>Fraxinus excelsior</i>
1752	<i>Fraxinus excelsior</i>
1753	<i>Fraxinus excelsior</i>
1754	<i>Fraxinus excelsior</i>
1755	<i>Fraxinus excelsior</i>
1756	<i>Fraxinus excelsior</i>
1757	<i>Fraxinus excelsior</i>
1758	<i>Fraxinus excelsior</i>
1759	<i>Fraxinus excelsior</i>
1760	<i>Fraxinus excelsior</i>

ID	SPECIE
1761	<i>Fraxinus excelsior</i>
1762	<i>Fraxinus excelsior</i>
1763	<i>Fraxinus excelsior</i>
1764	<i>Fraxinus excelsior</i>
1765	<i>Fraxinus excelsior</i>
1766	<i>Fraxinus excelsior</i>
1767	<i>Fraxinus excelsior</i>
1768	<i>Fraxinus excelsior</i>
1769	<i>Fraxinus excelsior</i>
1770	<i>Fraxinus excelsior</i>
1771	<i>Fraxinus excelsior</i>
1772	<i>Fraxinus excelsior</i>
1773	<i>Fraxinus excelsior</i>
1774	<i>Fraxinus excelsior</i>
1775	<i>Fraxinus excelsior</i>
1776	<i>Fraxinus excelsior</i>
1777	<i>Fraxinus excelsior</i>
1778	<i>Fraxinus excelsior</i>
1779	<i>Fraxinus excelsior</i>
1780	<i>Fraxinus excelsior</i>
1781	<i>Fraxinus excelsior</i>
1782	<i>Fraxinus excelsior</i>
1783	<i>Prunus cerasifera</i> 'Pissardi'
1784	<i>Celtis australis</i>
1785	<i>Celtis australis</i>

ID	SPECIE
1786	<i>Tilia cordata</i>
1787	<i>Tilia cordata</i>
1788	<i>Liriodendron tulipifera</i>
1789	<i>Cedrus deodara</i>
1790	<i>Magnolia grandiflora</i>
1791	<i>Magnolia grandiflora</i>
1792	<i>Prunus avium</i>
1793	× <i>Cupressocyparis leylandii</i>
1794	× <i>Cupressocyparis leylandii</i>
1795	× <i>Cupressocyparis leylandii</i>
1796	× <i>Cupressocyparis leylandii</i>
1797	× <i>Cupressocyparis leylandii</i>
1798	× <i>Cupressocyparis leylandii</i>
1799	<i>Tilia</i> × <i>vulgaris</i>
1800	<i>Tilia</i> × <i>vulgaris</i>
1801	<i>Tilia</i> × <i>vulgaris</i>
1802	<i>Tilia</i> × <i>vulgaris</i>
1803	<i>Ginkgo biloba</i>
1804	<i>Acer saccharinum</i>
1805	<i>Prunus avium</i>
1806	<i>Populus</i> cfr. <i>nigra</i>
1807	<i>Olea europea</i>
1808	<i>Robinia pseudoacacia</i>
1809	<i>Fraxinus excelsior</i>

3.1. Distinzione delle specie

Sulla base delle analisi effettuate, è stata effettuata la distinzione delle specie come di seguito riportato, da cui risulta che il *Cupressus sempervirens* è la specie maggiormente presente:

SPECIE	N	%
× <i>Cupressocyparis leylandii</i>	10	0,6
<i>Abies alba</i>	1	0,1
<i>Abies nordmanniana</i>	1	0,1
<i>Acer campestre</i>	9	0,5
<i>Acer monspessulanum</i>	2	0,1
<i>Acer negundo</i>	48	2,7
<i>Acer platanoides</i>	40	2,2
<i>Acer platanoides</i> "rubra"	9	0,5
<i>Acer pseudoplatanus</i>	15	0,8
<i>Acer pseudoplatanus</i> 'Rubra'	4	0,2
<i>Acer saccharinum</i>	22	1,2
<i>Aesculus hippocastanum</i>	16	0,9
<i>Ailanthus altissima</i>	2	0,1
<i>Albizia julibrissin</i>	2	0,1

SPECIE	N	%
<i>Betula pendula</i>	1	0,1
<i>Calocedrus decurrens</i>	15	0,8
<i>Carpinus betulus</i>	18	1,0
<i>Carpinus betulus 'Fastigiata'</i>	1	0,1
<i>Catalpa bignonioides</i>	2	0,1
<i>Cedrus atlantica</i>	45	2,5
<i>Cedrus deodara</i>	63	3,5
<i>Cedrus libanii</i>	2	0,1
<i>Celtis australis</i>	61	3,4
<i>Celtis occidentalis</i>	1	0,1
<i>Cercis siliquastrum</i>	21	1,2
<i>Chamaecyparis lawsoniana</i>	1	0,1
<i>Corylus colurna</i>	3	0,2
<i>Cotinus coggygria</i>	2	0,1
<i>Crataegus monogyna</i>	1	0,1
<i>Cryptomeria japonica</i>	6	0,3
<i>Cupressus arizonica</i>	22	1,2
<i>Cupressus macrocarpa</i>	4	0,2
<i>Cupressus sempervirens</i>	205	11,3
<i>Diospyros kaki</i>	6	0,3
<i>Eriobotrya japonica</i>	9	0,5
<i>Ficus carica</i>	16	0,9
<i>Fraxinus angustifolia</i>	2	0,1
<i>Fraxinus excelsior</i>	45	2,5
<i>Fraxinus ornus</i>	46	2,5
<i>Ginkgo biloba</i>	24	1,3
<i>Gleditsia triacanthos</i>	2	0,1
<i>Indeterminata</i>	3	0,2
<i>Juglans nigra</i>	10	0,6
<i>Juglans regia</i>	32	1,8
<i>Laurus nobilis</i>	5	0,3
<i>Ligustrum japonicum</i>	12	0,7
<i>Ligustrum lucidum</i>	56	3,1
<i>Liquidambar styraciflua</i>	7	0,4
<i>Liriodendron tulipifera</i>	6	0,3
<i>Magnolia × soulangeana</i>	1	0,1
<i>Magnolia grandiflora</i>	17	0,9
<i>Malus</i>	3	0,2
<i>Malus domestica</i>	4	0,2
<i>Melia azedarach</i>	13	0,7
<i>Morus</i>	1	0,1
<i>Morus alba</i>	6	0,3
<i>Morus nigra</i>	2	0,1
<i>Olea europea</i>	81	4,5
<i>Ostrya carpinifolia</i>	8	0,4
<i>Paulownia tomentosa</i>	3	0,2
<i>Photinia</i>	3	0,2

SPECIE	N	%
<i>Picea abies</i>	18	1,0
<i>Pinus halepensis</i>	3	0,2
<i>Pinus nigra</i>	6	0,3
<i>Pinus pinea</i>	58	3,2
<i>Platanus hispanica</i>	11	0,6
<i>Populus alba</i>	7	0,4
<i>Populus</i> cfr. <i>nigra</i>	8	0,4
<i>Populus nigra</i> v. <i>italica</i>	2	0,1
<i>Prunus</i>	4	0,2
<i>Prunus armeniaca</i>	1	0,1
<i>Prunus avium</i>	13	0,7
<i>Prunus cerasifera</i>	1	0,1
<i>Prunus cerasifera</i> 'Pissardi'	43	2,4
<i>Prunus domestica</i>	14	0,8
<i>Prunus dulcis</i>	1	0,1
<i>Prunus laurocerasus</i>	7	0,4
<i>Prunus mahaleb</i>	7	0,4
<i>Prunus persica</i>	1	0,1
<i>Pseudotsuga menziesii</i>	1	0,1
<i>Punica granatum</i>	4	0,2
<i>Pyrus</i>	1	0,1
<i>Pyrus piraster</i>	2	0,1
<i>Quercus ilex</i>	19	1,1
<i>Quercus petraea</i>	12	0,7
<i>Quercus pubescens</i>	3	0,2
<i>Quercus robur</i>	4	0,2
<i>Quercus rubra</i>	3	0,2
<i>Robinia pseudoacacia</i>	57	3,2
<i>Robinia pseudoacacia</i> 'Umbraculifera'	3	0,2
<i>Salix babylonica</i>	1	0,1
<i>Sambucus nigra</i>	2	0,1
<i>Sophora japonica</i>	4	0,2
<i>Sorbus domestica</i>	1	0,1
<i>Tamarix</i>	1	0,1
<i>Taxus baccata</i>	3	0,2
<i>Thuja occidentalis</i>	14	0,8
<i>Thuja orientalis</i>	35	1,9
<i>Tilia</i> × <i>vulgaris</i>	41	2,3
<i>Tilia cordata</i>	145	8,0
<i>Tilia platyphyllos</i>	10	0,6
<i>Trachycarpus fortunei</i>	1	0,1
<i>Ulmus laevis</i>	1	0,1
<i>Ulmus minor</i>	151	8,3
<i>Ulmus pumila</i>	2	0,1
<i>Ziziphus jujuba</i>	5	0,3

Tabella 1: distinzione delle specie.

3.2. Distinzione delle classi di altezza

Sulla base delle analisi effettuate, è stata effettuata la distinzione delle classi di altezza come di seguito riportato, da cui risulta che quasi la metà degli alberi ha un'altezza tra i 6 e i 12 metri:

ALTEZZA	ELEMENTI	%
1) <= 6m	552	30,5 %
2) 6m = 12m	887	49 %
3) 12m = 16m	308	17 %
4) 16m = 23m	54	3 %
5) >23m	8	0,5 %
TOTALE	1809	100%

Tabella 2: distinzione delle classi di altezza.

3.3. Distinzione delle classi dimetriche

Sulla base delle analisi effettuate, è stata effettuata la distinzione delle classi dimetriche come di seguito riportato, da cui risulta che circa due terzi degli alberi hanno un diametro compreso tra 20 e 30 cm.

ALTEZZA	ELEMENTI	%
0) Minore di 10 cm	165	9,1 %
1) 10-20 cm	405	22,4 %
2) 20-30 cm	549	0,6 %
3) 30-40 cm	331	30,3 %
4) 40-50 cm	202	18,3 %
5) 50-60 cm	82	11,2 %
6) 60-70 cm	36	4,5 %
7) 70-80 cm	16	2,0 %
8) 80-90 cm	7	0,9 %
9) 90-100 cm	5	0,4 %
10) >100 cm	11	0,3 %
TOTALE	1809	100 %

Tabella 3: distinzione delle classi diametriche

4. INTERVENTI CONSIGLIATI

Durante il censimento effettuato non è stata effettuata una valutazione di stabilità né un'analisi fitopatologica, tuttavia, nei casi sono stati riscontrati difetti macroscopici nelle parti visibili (es. zolla radicale ribaltata, seccume, sbrancature, danni da vento irreparabili dalla pianta, necrosi, carie ecc), si è consigliata la valutazione urgente, l'abbattimento, l'**eliminazione (abbattimento non urgente)** o gli interventi di potatura.

4.1. Abbattimento, Eliminazione e Abbattimento o potatura - decisione del committente

A seguito dell'E.S.P. effettuato, sulla base dei difetti riscontrati, si riportano di seguito le indicazioni di intervento di abbattimento (21 alberi), Abbattimento o potatura - decisione del committente (16 alberi) e consigliata eliminazione (174 alberi) per un totale di **n. 211 alberi**.

Si riportano di seguito gli alberi per cui si consiglia l'**abbattimento**.

ID	SPECIE	UBICAZIONE
73	<i>Fraxinus ornus</i>	Via Don Giovanni Calabria
74	<i>Fraxinus ornus</i>	Via Don Giovanni Calabria
205	<i>Acer negundo</i>	Via Poiano
351	<i>Eriobotrya japonica</i>	Via Dolomiti
383	<i>Prunus avium</i>	Via Catinaccio
675	<i>Ulmus minor</i>	Via Chopin
676	<i>Ulmus minor</i>	Via Chopin
782	<i>Prunus</i>	Via San Francesco
993	<i>Cupressus arizonica</i>	Via Roma
994	<i>Cupressus arizonica</i>	Via Roma
995	<i>Cupressus arizonica</i>	Via Roma
996	<i>Cupressus arizonica</i>	Via Roma
997	<i>Cupressus arizonica</i>	Via Roma
1019	<i>Robinia pseudoacacia</i>	Via Roma
1111	<i>Acer saccharinum</i>	Via Alessandro Volta
1210	<i>Robinia pseudoacacia</i>	Via Dell'Industria
1296	<i>Aesculus hippocastanum</i>	Via Carradori
1297	<i>Aesculus hippocastanum</i>	Via Carradori
1309	<i>Robinia pseudoacacia</i>	Via Carradori
1351	<i>Robinia pseudoacacia</i>	Via Sausto
1374	<i>Populus cfr. nigra</i>	Via Sausto

Tabella 4: elenco degli interventi consigliati di abbattimento

Si riportano di seguito gli alberi per cui si consiglia l'**eliminazione**.

ID	SPECIE	UBICAZIONE
5	<i>Prunus avium</i>	Via Bure Alto
61	<i>Juglans regia</i>	Via Don Giovanni Calabria
75	<i>Fraxinus ornus</i>	Via Don Giovanni Calabria
117	<i>Cupressus sempervirens</i>	Via Don Giovanni Calabria
143	<i>Prunus cerasifera 'Pissardi'</i>	Via Poiano
144	<i>Prunus cerasifera 'Pissardi'</i>	Via Poiano
161	<i>Robinia pseudoacacia</i>	Via Monte Pasubio
168	<i>Fraxinus ornus</i>	Via Monte Pasubio
175	<i>Ailanthus altissima</i>	Via Molino
190	<i>Tilia cordata</i>	Via Poiano
198	<i>Acer negundo</i>	Via Poiano
200	<i>Acer negundo</i>	Via Poiano
201	<i>Acer negundo</i>	Via Poiano
202	<i>Acer negundo</i>	Via Poiano
203	<i>Acer negundo</i>	Via Poiano
204	<i>Acer negundo</i>	Via Poiano
219	<i>Acer negundo</i>	Via Poiano
221	<i>Acer negundo</i>	Via Poiano
222	<i>Acer negundo</i>	Via Poiano
223	<i>Acer negundo</i>	Via Poiano
224	<i>Acer negundo</i>	Via Poiano
225	<i>Ulmus pumila</i>	Via Poiano
226	<i>Ulmus pumila</i>	Via Poiano
254	<i>Cupressus sempervirens</i>	Campo Sportivo San Pietro In Cariano
259	<i>Cupressus sempervirens</i>	Campo Sportivo San Pietro In Cariano
283	<i>Acer negundo</i>	Campo Sportivo San Pietro In Cariano
287	<i>Robinia pseudoacacia</i>	Campo Sportivo San Pietro In Cariano
302	<i>Celtis australis</i>	Campo Sportivo San Pietro In Cariano
371	<i>Cercis siliquastrum</i>	Via Monte Cristallo
390	<i>Robinia pseudoacacia</i>	Via Catinaccio
391	<i>Robinia pseudoacacia</i>	Via Catinaccio
392	<i>Robinia pseudoacacia</i>	Via Catinaccio
393	<i>Robinia pseudoacacia</i>	Via Adamello
471	<i>Ligustrum lucidum</i>	Via Chiesa
472	<i>Ligustrum lucidum</i>	Via Chiesa
487	<i>Ulmus minor</i>	Via Dolomiti
504	<i>Ligustrum lucidum</i>	Via Mara - Scuola media San Pietro in Cariano
534	<i>Ginkgo biloba</i>	Via Mara - Scuola media San Pietro in Cariano

ID	SPECIE	UBICAZIONE
537	<i>Ginkgo biloba</i>	Via Mara - Scuola media San Pietro in Cariano
561	<i>Cupressus arizonica</i>	Via Mara - Scuola media San Pietro in Cariano
566	<i>Ligustrum lucidum</i>	Via Mara - Parco
567	<i>Ligustrum lucidum</i>	Via Mara - Parco
568	<i>Ligustrum lucidum</i>	Via Mara - Parco
569	<i>Ligustrum lucidum</i>	Via Mara - Parco
570	<i>Ligustrum lucidum</i>	Via Mara - Parco
609	<i>Ulmus minor</i>	Via Chopin
610	<i>Ulmus minor</i>	Via Chopin
612	<i>Ulmus minor</i>	Via Chopin
614	<i>Ulmus minor</i>	Via Chopin
616	<i>Ulmus minor</i>	Via Chopin
618	<i>Ulmus minor</i>	Via Chopin
620	<i>Ulmus minor</i>	Via Chopin
621	<i>Ulmus minor</i>	Via Chopin
626	<i>Ulmus minor</i>	Via Chopin
628	<i>Ulmus minor</i>	Via Chopin
631	<i>Ulmus minor</i>	Via Chopin
637	<i>Ulmus minor</i>	Via Chopin
641	<i>Robinia pseudoacacia</i>	Via Chopin
642	<i>Ulmus minor</i>	Via Chopin
645	<i>Ligustrum lucidum</i>	Via Chopin
646	<i>Ulmus minor</i>	Via Chopin
650	<i>Ulmus minor</i>	Via Chopin
651	<i>Ulmus minor</i>	Via Chopin
656	<i>Prunus avium</i>	Via Chopin
657	<i>Ulmus minor</i>	Via Chopin
658	<i>Ulmus minor</i>	Via Chopin
666	<i>Ulmus minor</i>	Via Chopin
673	<i>Ulmus minor</i>	Via Chopin
735	<i>Ligustrum lucidum</i>	Via San Francesco
736	<i>Ligustrum lucidum</i>	Via San Francesco
737	<i>Ligustrum lucidum</i>	Via San Francesco
755	<i>Pseudotsuga menziesii</i>	Via San Francesco
764	<i>Tilia cordata</i>	Via Don Emilio Comerlati
781	<i>Sorbus domestica</i>	Via San Francesco
836	<i>Acer platanoides</i>	Via Arusnati
837	<i>Acer platanoides</i>	Via Arusnati
842	<i>Acer platanoides</i>	Via Arusnati
843	<i>Acer platanoides</i>	Via Arusnati
851	<i>Cupressus sempervirens</i>	Via Arusnati
862	<i>Malus domestica</i>	Via Arusnati

ID	SPECIE	UBICAZIONE
945	<i>Prunus cerasifera</i> 'Pissardi'	Viale San Peretto
946	<i>Prunus cerasifera</i> 'Pissardi'	Viale San Peretto
981	<i>Ficus carica</i>	Via Roma
989	<i>Melia azedarach</i>	Via Roma
1001	<i>Cupressus arizonica</i>	Via Roma
1002	<i>Cupressus arizonica</i>	Via Roma
1003	<i>Cupressus arizonica</i>	Via Roma
1004	<i>Cupressus arizonica</i>	Via Roma
1005	<i>Cupressus arizonica</i>	Via Roma
1006	<i>Cupressus arizonica</i>	Via Roma
1007	<i>Cupressus arizonica</i>	Via Roma
1008	<i>Cupressus arizonica</i>	Via Roma
1009	<i>Cupressus arizonica</i>	Via Roma
1010	<i>Cupressus arizonica</i>	Via Roma
1014	<i>Ostrya carpinifolia</i>	Via Roma
1017	<i>Robinia pseudoacacia</i>	Via Roma
1022	<i>Aesculus hippocastanum</i>	Via Roma
1024	<i>Prunus cerasifera</i> 'Pissardi'	Via Roma
1025	<i>Ligustrum lucidum</i>	Via Roma
1026	<i>Ligustrum lucidum</i>	Via Roma
1027	<i>Ligustrum lucidum</i>	Via Roma
1052	<i>Fraxinus ornus</i>	Via Roma
1095	<i>Sambucus nigra</i>	Via Beethoven
1113	<i>Ulmus minor</i>	Via Alessandro Volta
1120	<i>Robinia pseudoacacia</i>	Via Alessandro Volta
1121	<i>Robinia pseudoacacia</i>	Via Alessandro Volta
1122	<i>Robinia pseudoacacia</i>	Via Alessandro Volta
1128	<i>Robinia pseudoacacia</i>	Via Alessandro Volta
1137	<i>Robinia pseudoacacia</i>	Via Fontego
1138	<i>Robinia pseudoacacia</i>	Via Fontego
1145	<i>Robinia pseudoacacia</i>	Via Fontego
1146	<i>Robinia pseudoacacia</i>	Via Fontego
1159	<i>Prunus</i>	Via Fontego
1187	<i>Picea abies</i>	Via San Giovanni Bosco
1202	<i>Prunus avium</i>	Via Dell'Industria
1203	<i>Prunus avium</i>	Via Dell'Industria
1206	<i>Cercis siliquastrum</i>	Via Dell'Industria
1215	<i>Ailanthus altissima</i>	Via Dell'Artigianato
1216	<i>Robinia pseudoacacia</i>	Via Dell'Artigianato
1247	<i>Cedrus deodara</i>	Via Santa Maria in Valena
1280	<i>Juglans regia</i>	Via Antonio Ferrari
1293	<i>Quercus rubra</i>	Via Carradori
1299	<i>Acer saccharinum</i>	Via Carradori
1300	<i>Celtis australis</i>	Via Carradori

ID	SPECIE	UBICAZIONE
1316	<i>Picea abies</i>	Via Carradori
1317	<i>Picea abies</i>	Via Carradori
1329	<i>Cupressus sempervirens</i>	Via Sausto
1355	<i>Cupressus arizonica</i>	Via Sausto
1356	<i>Cupressus arizonica</i>	Via Sausto
1366	<i>Carpinus betulus</i>	Via Sausto
1369	<i>Celtis australis</i>	Via Sausto
1398	<i>Prunus cerasifera</i> 'Pissardi'	Via Dei Lillà
1399	<i>Prunus cerasifera</i> 'Pissardi'	Via Dei Lillà
1408	<i>Cedrus atlantica</i>	Via Campagnole
1419	<i>Tilia cordata</i>	Via Gian Antonio Campostrini
1437	<i>Robinia pseudoacacia</i>	Via Gian Antonio Campostrini
1438	<i>Robinia pseudoacacia</i>	Via Gian Antonio Campostrini
1465	<i>Robinia pseudoacacia</i>	Via Gian Antonio Campostrini
1479	<i>Ulmus minor</i>	Via Gian Antonio Campostrini
1487	<i>Robinia pseudoacacia</i>	Via Gian Antonio Campostrini
1488	<i>Robinia pseudoacacia</i>	Via Gian Antonio Campostrini
1489	<i>Robinia pseudoacacia</i>	Via Gian Antonio Campostrini
1490	<i>Robinia pseudoacacia</i>	Via Gian Antonio Campostrini
1492	<i>Quercus rubra</i>	Via Santa Sofia
1520	<i>Celtis australis</i>	Via Della Molinara
1521	<i>Acer pseudoplatanus</i>	Via Della Molinara
1562	<i>Tilia cordata</i>	Via Ronchetto
1564	<i>Tilia cordata</i>	Via Ronchetto
1565	<i>Tilia cordata</i>	Via Ronchetto
1566	<i>Tilia</i> × <i>vulgaris</i>	Via Ronchetto
1568	<i>Tilia cordata</i>	Via Ronchetto
1633	<i>Robinia pseudoacacia</i>	Via Squarano
1642	<i>Ulmus minor</i>	Via Squarano
1643	<i>Ulmus minor</i>	Via Squarano
1645	<i>Ulmus minor</i>	Via Squarano
1650	<i>Ulmus minor</i>	Via Squarano
1651	<i>Ulmus minor</i>	Via Squarano
1652	<i>Ulmus minor</i>	Via Squarano
1654	<i>Fraxinus ornus</i>	Via Squarano
1659	<i>Robinia pseudoacacia</i>	Via Squarano
1664	<i>Acer platanoides</i>	Via Squarano
1667	<i>Acer platanoides</i>	Via Squarano
1676	<i>Acer negundo</i>	Via Brigaldara
1699	<i>Cedrus atlantica</i>	Via Madonna degli Alpini
1715	<i>Prunus cerasifera</i> 'Pissardi'	Via Don Cesare Biasi
1742	<i>Cedrus deodara</i>	Via Don Pietro Fantoni
1793	× <i>Cupressocyparis leylandii</i>	Via Dei Tigli
1794	× <i>Cupressocyparis leylandii</i>	Via Dei Tigli

ID	SPECIE	UBICAZIONE
1795	× <i>Cupressocyparis leylandii</i>	Via Dei Tigli
1796	× <i>Cupressocyparis leylandii</i>	Via Dei Tigli
1797	× <i>Cupressocyparis leylandii</i>	Via Dei Tigli
1798	× <i>Cupressocyparis leylandii</i>	Via Dei Tigli
1804	<i>Acer saccharinum</i>	Via Dei Tigli
1805	<i>Prunus avium</i>	Via Dei Tigli

Tabella 5: elenco degli interventi consigliati di eliminazione

Si riportano di seguito gli alberi per cui si rimanda alla decisione della committenza se effettuare **l'abbattimento o la potatura.**

ID	SPECIE	UBICAZIONE
47	<i>Ulmus minor</i>	Scuola dell'Infanzia di Bure
177	<i>Ulmus minor</i>	Via Molino
220	<i>Gleditsia triacanthos</i>	Via Poiano
227	<i>Gleditsia triacanthos</i>	Via Poiano
424	<i>Cupressus sempervirens</i>	Via Chiesa
432	<i>Ligustrum lucidum</i>	Via Chiesa
433	<i>Ligustrum lucidum</i>	Via Chiesa
474	<i>Ulmus minor</i>	Via Dolomiti
513	<i>Cedrus deodara</i>	Via Mara - Scuola media San Pietro in Cariano
580	<i>Prunus cerasifera 'Pissardi'</i>	Via Mara - Parco
603	<i>Cedrus deodara</i>	Via Mara - Parco
1079	<i>Melia azedarach</i>	Via Beethoven
1608	<i>Acer saccharinum</i>	Via Don Nicola Mazza
1617	<i>Cupressus sempervirens</i>	Via Don Nicola Mazza
1646	<i>Ulmus minor</i>	Via Squarano
1702	<i>Cedrus atlantica</i>	Via Madonna degli Alpini

Tabella 6: elenco degli interventi consigliati di Abbattimento o potatura - decisione del committente

► N.B. per l'abbattimento dei platani e/o la loro potatura è necessario effettuare una comunicazione al servizio fitosanitario di Buttapietra a mezzo PEC tramite apposita modulistica.

Di seguito si riporta con maggior precisione il numero di alberi da abbattere e da sostituire distinti nelle classi di altezza:

ABBATTIMENTO CLASSI DI ALTEZZA	N. ALBERI
1) <= 6m	6
2) 6m = 12m	7
3) 12m = 16m	7
4) 16m = 23m	1
TOTALE	21

Tabella 7: altezza degli alberi da abbattere

ELIMINAZIONE CLASSI DI ALTEZZA	N. ALBERI
1) <= 6m	58
2) 6m = 12m	89
3) 12m = 16m	26
<i>Ostrya carpinifolia 1014 già eliminata</i>	1
TOTALE	174

Tabella 8: altezza degli alberi da eliminare

ABBATTIMENTO O POTATURA CLASSI DI ALTEZZA	N. ALBERI
2) 6m = 12m	10
3) 12m = 16m	4
4) 16m = 23m	2
TOTALE	16

Tabella 9: altezza degli alberi in Abbattimento o potatura - decisione del committente

4.2. Potature

Durante le operazioni di censimento sono stati individuati **n. 222 alberi per cui si consiglia la potatura**, riassunti di seguito.

► **N.B. per le definizioni delle potature proposte, e per la corretta esecuzione delle stesse, si rimanda allo “Standard europeo per la potatura degli alberi”.**

TIPOLOGIA DI POTATURA	CLASSE DI ALTEZZA	N. ALBERI	ID ALBERO
Potatura di contenimento <u>4 alberi</u>	2) 6m = 12m	4	1731, 1732, 1735, 1736,
Potatura di formazione <u>20 alberi</u>	1) <= 6m	8	16, 39, 45, 141, 349, 572, 718, 720, 738, 739, 740, 752, 805, 1308, 1381, 1431, 1547, 1749, 1757, 1758
	2) 6m = 12m	12	
Potatura di mantenimento <u>71 alberi</u>	1) <= 6m	20	1, 2, 3, 40, 66, 67, 68, 69, 70, 71, 72, 76, 77, 78, 79, 80, 81, 82, 95, 96, 133, 134, 163, 164, 183, 184, 185, 195, 196, 197, 199, 237, 285, 286, 299, 300, 308, 325, 327, 330, 331, 357, 364, 402, 403, 404, 405, 481, 483, 493, 494, 496, 546, 741, 1269, 1270, 1271, 1272, 1273, 1274, 1275, 1276, 1277, 1278, 1279, 1481, 1482, 1483, 1620, 1746, 1747
	2) 6m = 12m	41	
	3) 12m = 16m	10	
Potatura di recupero <u>37 alberi</u>	2) 6m = 12m	24	132, 216, 332, 340, 354, 370, 406, 407, 514, 557, 806, 855, 865, 1000, 1015, 1087, 1176, 1378, 1495, 1515, 1578, 1582, 1587, 1588, 1589, 1590, 1591, 1592, 1594, 1595, 1596, 1597, 1598, 1599, 1600, 1644, 1728
	3) 12m = 16m	12	
	4) 16m = 23m	1	
Potatura di riduzione in altezza <u>1 albero</u>	3) 12m = 16m	1	635
Potatura di riduzione laterale <u>24 alberi</u>	2) 6m = 12m	13	37, 38, 136, 138, 179, 182, 187, 218, 317, 319, 757, 834, 835, 917, 1061, 1086, 1119, 1186, 1226, 1285, 1441, 1534, 1552, 1698
	3) 12m = 16m	11	
Potatura di riduzione laterale e in altezza	1) <= 6m	2	89, 90, 91, 120, 142, 207, 208, 209, 210, 211, 212, 213, 214, 313, 314, 343, 381, 386, 387, 388, 389, 497, 498, 559, 607, 661, 723, 1088, 1092, 1093, 1106, 1110, 1178,
	2) 6m = 12m	23	
	3) 12m = 16m	19	

TIPOLOGIA DI POTATURA	CLASSE DI ALTEZZA	N. ALBERI	ID ALBERO
<u>47 alberi</u>	4) 16m = 23m	3	1184, 1212, 1258, 1264, 1298, 1423, 1496, 1536, 1537, 1543, 1655, 1656, 1657, 1658
Potatura di rimonda <u>18 alberi</u>	2) 6m = 12m	4	215, 217, 386, 387, 388, 389, 581, 830, 863, 864, 866, 867, 1087, 1114, 1115, 1631, 1700, 1703
	3) 12m = 16m	11	
	4) 16m = 23m	3	

Tabella 10: elenco delle piante su cui si consiglia di effettuare interventi di potatura

4.3. Altri interventi

Si riporta di seguito un elenco di altri interventi consigliati.

TIPOLOGIA DI INTERVENTO	CLASSE DI ALTEZZA	N. ALBERI	ID ALBERO
Rimozione cavo aereo/interramento <u>8 alberi</u>	1) <= 6m	6	71, 72, 76, 77, 239, 446, 721, 722
	2) 6m = 12m	2	
Scollettamento (delicata rimozione del terreno attorno al colletto) <u>4 alberi</u>	2) 6m = 12m	2	37, 38, 1285, 1493
	3) 12m = 16m	2	
Rimozione palo tutore <u>17 alberi</u>	1) <= 6m	4	716, 1150, 1269, 1270, 1271, 1272, 1273, 1274, 1275, 1276, 1277, 1278, 1279, 1348, 1463, 1464, 1502
	2) 6m = 12m	13	
Posizionamento cavi di consolidamento <u>11 alberi</u>	2) 6m = 12m	3	339, 355, 356, 445, 896, 917, 1057, 1058, 1125, 1178, 1184
	3) 12m = 16m	8	

Tabella 11: elenco delle piante su cui si consiglia di effettuare vari interventi

4.4. Valutazione

A seguito dell'E.S.P. effettuato, sulla base dei difetti riscontrati, non è possibile indicare interventi da effettuarsi sugli alberi seguenti e, pertanto, viene consigliato di effettuare una valutazione approfondita strumentale, su **n. 177 alberi**, di seguito dettagliata.

- Per **n. 85 alberi** si consiglia di effettuare una valutazione con il Resistograph per valutare la presenza di carie all'interno del fusto.
- Per **n. 22 alberi** si consiglia di effettuare la valutazione con prova di trazione a causa delle problematiche d'impianto o dei danni riscontrati.
- Per **n. 23 alberi** visto il grande diametro del tronco che presentano si consiglia di effettuare una valutazione con tomografia sonica per valutare la presenza di carie all'interno del fusto.
- Per **n. 47 alberi** si consiglia di eseguire un'analisi in quota.

Si rimanda al paragrafo apposito della presente relazione per la presa visione delle tipologie di prove strumentali.

TIPOLOGIA DI ANALISI	N. DI INDAGINI	ID ALBERO
Indagine con analisi in quota	47	97, 98, 99, 100, 101, 102, 103, 104, 105, 292, 301, 374, 511, 582, 583, 599, 838, 839, 853, 854, 1020, 1050, 1179, 1259, 1260, 1321, 1372, 1414, 1415, 1497, 1498, 1558, 1681, 1682, 1683, 1685, 1686, 1687, 1688, 1689, 1705, 1706, 1707, 1725, 1726, 1789, 1806
Indagine con prova di trazione	22	311, 312, 326, 408, 512, 556, 558, 970, 1075, 1077, 1091, 1241, 1410, 1498, 1553, 1607, 1628, 1629, 1630, 1690, 1723, 1727
Indagine con resistografo	85	50, 51, 97, 98, 99, 100, 101, 102, 103, 104, 105, 106, 108, 111, 112, 116, 284, 304, 305, 315, 316, 318, 324, 326, 328, 333, 341, 344, 345, 374, 408, 430, 473, 512, 543, 545, 582, 591, 596, 597, 678, 679, 697, 698, 823, 853, 854, 962, 971, 1059, 1076, 1094, 1214, 1263, 1301, 1302, 1303, 1304, 1372, 1485, 1506, 1584, 1614, 1618, 1647, 1678, 1680, 1681, 1682, 1683, 1685, 1686, 1687, 1688, 1689, 1701,

		1704, 1705, 1706, 1707, 1708, 1714, 1741, 1743, 1789
Indagine con tomografo	23	127, 292, 301, 408, 583, 932, 1179, 1321, 1354, 1414, 1497, 1498, 1558, 1616, 1628, 1629, 1630, 1690, 1723, 1725, 1726, 1727, 1806
Totale complessivo	177	

Tabella 12: elenco delle piante su cui si consiglia di effettuare la valutazione

Si sottolinea che vi sono alcuni alberi che necessitano di più tipologie di indagini che vengono di seguito riportati.

Indagine con analisi in quota
Indagine con resistografo
98
Indagine con analisi in quota
Indagine con resistografo
99
Indagine con analisi in quota
Indagine con resistografo
100
Indagine con analisi in quota
Indagine con resistografo
101
Indagine con analisi in quota
Indagine con resistografo
102
Indagine con analisi in quota
Indagine con resistografo
103
Indagine con analisi in quota
Indagine con resistografo
104
Indagine con analisi in quota
Indagine con resistografo
105

Indagine con analisi in quota
Indagine con resistografo
292
Indagine con analisi in quota
Indagine con tomografo
301
Indagine con analisi in quota
Indagine con tomografo
326
Indagine con prova di trazione
Indagine con resistografo
374
Indagine con analisi in quota
Indagine con resistografo
408
Indagine con prova di trazione
Indagine con resistografo
Indagine con tomografo
512
Indagine con prova di trazione
Indagine con resistografo
582
Indagine con analisi in quota
Indagine con resistografo

583
Indagine con analisi in quota
Indagine con tomografo
853
Indagine con analisi in quota
Indagine con resistografo
854
Indagine con analisi in quota
Indagine con resistografo
1179
Indagine con analisi in quota
Indagine con tomografo
1321
Indagine con analisi in quota
Indagine con tomografo
1372
Indagine con analisi in quota
Indagine con resistografo
1414
Indagine con analisi in quota
Indagine con tomografo
1497
Indagine con analisi in quota
Indagine con tomografo
1498
Indagine con analisi in quota
Indagine con prova di trazione
Indagine con tomografo
1558
Indagine con analisi in quota
Indagine con tomografo
1628
Indagine con prova di trazione
Indagine con tomografo
1629

Indagine con prova di trazione
Indagine con tomografo
1630
Indagine con prova di trazione
Indagine con tomografo
1681
Indagine con analisi in quota
Indagine con resistografo
1682
Indagine con analisi in quota
Indagine con resistografo
1683
Indagine con analisi in quota
Indagine con resistografo
1685
Indagine con analisi in quota
Indagine con resistografo
1686
Indagine con analisi in quota
Indagine con resistografo
1687
Indagine con analisi in quota
Indagine con resistografo
1688
Indagine con analisi in quota
Indagine con resistografo
1689
Indagine con analisi in quota
Indagine con resistografo
1690
Indagine con prova di trazione
Indagine con tomografo
1705
Indagine con analisi in quota
Indagine con resistografo

1706
Indagine con analisi in quota
Indagine con resistografo
1707
Indagine con analisi in quota
Indagine con resistografo
1723
Indagine con prova di trazione
Indagine con tomografo
1725
Indagine con analisi in quota
Indagine con tomografo

1726
Indagine con analisi in quota
Indagine con tomografo
1727
Indagine con prova di trazione
Indagine con tomografo
1789
Indagine con analisi in quota
Indagine con resistografo
1806
Indagine con analisi in quota
Indagine con tomografo

5. APPROFONDIMENTI PER VALUTAZIONI STRUMENTALI

Scollettamento

Prima delle valutazioni approfondite dovrà essere effettuato lo scollettamento da parte della committenza delle piante indicate, come da indicazioni seguenti.

Indicazioni per scollettamento (rimozione del terreno dalla zona di transizione tra fusto e radici) al fine di permettere l'analisi visiva dei contrafforti basali. L'operazione deve essere effettuale manualmente con piccone/zappetta avendo cura di non danneggiare la corteccia e radici superficiali durante la fase di scavo. Si riporta di seguito un esempio di scollettamento effettuato.



Figura 1: pianta prima dello scollettamento



Figura 2: pianta dopo lo scollettamento

Resistograph - dendrodensimetro

Gli alberi e le costruzioni in legno spesso non rivelano il loro stato interno. Il Resistograph® svela questo dato grazie alla misurazione della resistenza che una microsonda incontra perforando l'albero.

È uno strumento ideale per lo studio dei difetti del legno sia per alberi che per le costruzioni in legno. Trova anche molte applicazioni per la sicurezza dei parchi giochi e per i pali di linee telefoniche (www.dendrotec.it). A titolo esemplificativo si riporta un'immagine con la simulazione dei punti di sondaggio con RESIPD400.

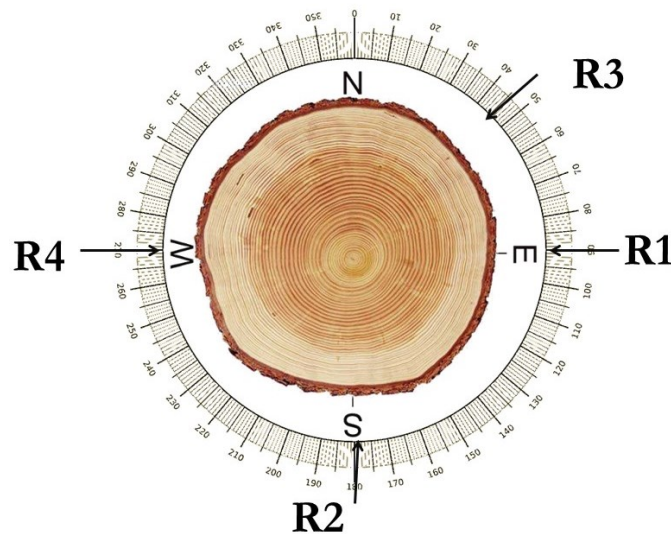


Figura 3: esempio dei punti di sondaggio con RESIPD400

Tomografia sonora

Si tratta di un approfondimento strumentale, finalizzato a verificare, localizzare e quantificare le anomalie dell'albero e misurarne eventualmente la resistenza meccanica residua. In questa analisi si è utilizzato **il tomografo ArborSonic 3D Acoustic Tomograph**.

Tale strumentazione è stata sviluppata per l'analisi e la valutazione dello stato interno degli alberi in generale, ed è basata sul principio della velocità del passaggio di un impulso sonico nei tessuti interni: se questi sono sani la velocità delle onde sonore è maggiore, se sono degradati o sono presenti discontinuità/cavità, la velocità è minore. Lo strumento è costituito da diversi sensori, fino ad un massimo di 12, posti sulla circonferenza della parte che si vuole analizzare e connessi in linea; essi vengono applicati al fusto tramite dei chiodi ed infissi per pochi cm al di sotto della corteccia. Sul fronte esterno del sensore è presente il percussore, sul quale vengono generati gli impulsi sonici. La serie di sensori è collegata quindi ad una batteria la quale, a sua volta, è collegata ad un PC portatile, che elabora in tempo reale i dati, restituendo un'immagine a colori dell'intera sezione analizzata. In verde è rappresentato il legno sano. Se la velocità di passaggio dell'onda tra due sensori è molto bassa (colore rosso e blu), ciò sta ad indicare che tra essi è presente una discontinuità, un decadimento dei tessuti oppure una cavità.

Prova di trazione

La prova di trazione controllata (pulling test) è una procedura di valutazione della stabilità di un albero finalizzata a determinarne, con la minore approssimazione possibile, la probabilità di cedimento ipogeo (ribaltamento della zolla radicale).

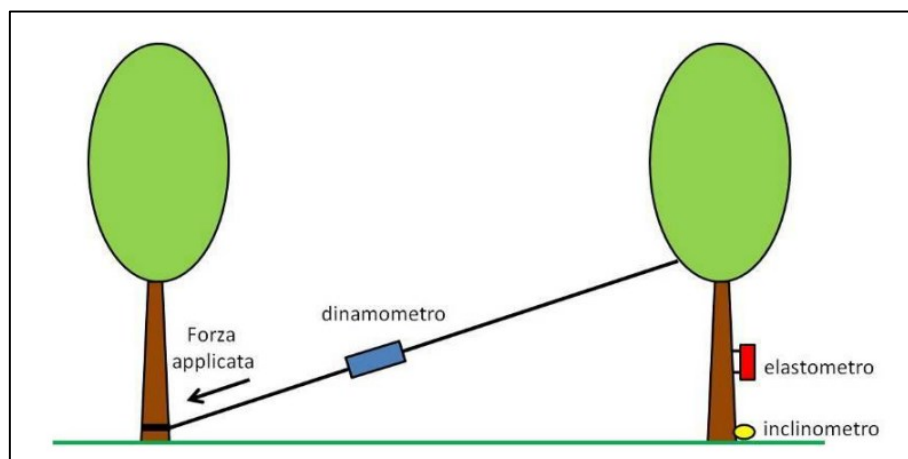


Figura 4: schema della prova di trazione

La prova di trazione controllata consiste in tre fasi sequenziali:

- fase 1: sollecitazione meccanica indotta artificialmente in campo;
- fase 2: analisi delle condizioni di ventosità del sito (wind analysis);
- fase 3: elaborazione dei dati, mediante “confronto” tra la fase 1 e la fase 2.

La prima fase (fase 1 - prova meccanica in campo) consiste nel sottoporre l'albero ad una trazione semistatica controllata, per mezzo di un paranco manuale collegato ad un punto di ancoraggio fisso (solitamente un altro albero). Durante questa fase si misurano quindi i seguenti parametri:

- forza applicata, mediante dinamometro posizionato sulla fune di tiro;
- inclinazione della zolla radicale, misurata mediante inclinometri posizionati in prossimità del colletto.

Al fine di non danneggiare la capacità di resistenza meccanica dell'albero, la sollecitazione esercitata viene comunque sempre contenuta entro limiti di sicurezza prefissati.

TOMOGRAFIA SONICA

Il tomografo sonico PiCUS è un dispositivo per rilevamento delle aree danneggiate sugli alberi.

Per fare questo misura con elevata precisione il tempo di transito del suono nel legno che dipende dalle proprietà del legno stesso. In caso di difetto, il tempo di transito è più lungo rispetto al legno integro. Un'immagine bidimensionale viene calcolata sulla base delle velocità misurate e nella rappresentazione

grafica le aree con diversi tempi di transito sono mostrate con colori diversi (marrone legno sano, verde legno alterato, viola-blu legno cariato).



6. TERMINI DI GARANZIA

La presente relazione non è inquadrabile nelle valutazioni integrate di stabilità e ha questi limiti di utilizzo:

- Le conclusioni raggiunte non tengono conto dei possibili effetti derivanti da condizioni meteorologiche eccezionali (downburst, trombe d'aria...), vandalismi o incidenti di varia natura (danni meccanici, inquinamento chimico, fuoco, ecc.);
- Non sono accettate contestazioni qualora gli interventi prescritti non vengano realizzati nei modi, tempi e rispettando le buone pratiche arboricolturali;
- Il quadro specifico definito per l'albero ha dei limiti temporali di validità. Le condizioni della pianta variano nel tempo;
- Vi sono dei limiti oggettivi nell'osservare alcune parti della pianta. L'apparato radicale è ispezionabile, talvolta, solo con alcune tecniche per cui decifrare talune condizioni di precarietà o danni/difetti non è sempre possibile. Le condizioni in quota sono verificabili con adeguata accuratezza solo con l'ispezione diretta tramite piattaforma o arrampicata. Questi fattori concorrono a definire il grado di incertezza delle operazioni valutative.

7. MONITORAGGIO

Chi è deputato alla gestione dell'albero è comunque opportuno che ponga attenzione anche alle più piccole modificazioni della forma dei vari organi e delle condizioni del sito di vegetazione.

In particolare sarà opportuno osservare cambiamenti nella inclinazione del tronco e delle branche, tagli radiali nel terreno in prossimità del colletto, sollevamento della zolla radicale o rottura dei manufatti quali cordoli, pavimentazione, ecc., ingrossamenti di porzioni legnose (gibbosità o rigonfiamenti, ecc.), stroncature o abrasioni di vario genere, deperimento di tutta o parte della chioma mediante perdita o

modificazione del colore delle foglie. Nel caso si osservino questo tipo di alterazioni, anche se in misura modesta, è senz'altro necessario provvedere ad una immediata verifica delle condizioni di stabilità da parte di un tecnico specializzato. Si raccomanda infine una verifica speditiva in seguito ad eventi meteo avversi.

8. BUONE PRATICHE

Si porta a conoscenza della committenza un elenco di buone pratiche agronomiche utili a migliorare le condizioni di salute delle piante:

- recidere e rimuovere l'edera dai colletti delle piante in quanto strozza e comprime il tessuto cambiale degli alberi facendo attenzione al rispetto della corteccia delle stesse;
- non permettere la crescita di arbusti e non creare aiuole fiorite a ridosso dei colletti degli alberi: lasciare almeno un metro di raggio libero attorno al colletto;
- non eseguire riporti di terra al colletto della pianta;
- recidere le radici strozzanti attorno al colletto;
- durante il taglio dell'erba, soprattutto con l'uso del decespugliatore, non causare lesioni a carico delle radici superficiali delle piante affioranti sul terreno;
- regolare gli ugelli dell'impianto (sprinkler) di irrigazione (se presente) in modo che l'acqua non vada a bagnare la corteccia della pianta. Qualora ciò accadesse, l'acqua potrebbe favorire l'ingresso di patogeni fungini agenti di diverse patologie;
- le potature dovranno essere eseguite da personale con consolidata esperienza, possibilmente coadiuvati da E.T.W. (European Tree Worker – Arboricoltori Esperti).

Si rimanda alle schede allegate per la consultazione dei dati puntuali.

Verona, 05 dicembre 2024

Il tecnico incaricato

Dott. For. Francesco Segneghi

